

LETO

K-MAGAZÍN

MAGAZÍN
KINEKUS

PRE VAŠE
POHODOVÉ
ČÍTANIE

A woman in a white lace-trimmed top and denim shorts is watering plants in a garden with a large green watering can. A young girl in a pink and white striped shirt and denim shorts is standing next to her, looking at the water being poured. The background shows a garden with various plants and a wooden structure.

4 AKO ZABEZPEČIŤ VODU DO ZÁHRADY

10 Zo života včiel

14 Ako ochrániť hydinu pred dravcami

16 Ako na betónovanie

CHOVATEĽSKÉ VOLIÉRY

PRE VŠETKY DRUHY HYDINY A DROBNÝCH ZVIERAT



15901834

3x4m

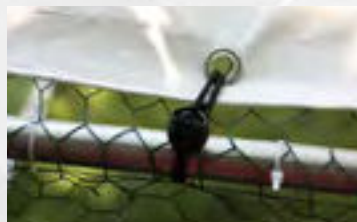


15901836

3x6m



- pevná oceľová konštrukcia s priemerom 25 mm a hrúbkou 0,65 mm
- pozinkované a poplastované pletivo HEX s hrúbkou 1 mm a 30 mm okom
- ukotvenie do zeme ● dodávané v demonte ● vrátane ochrannej plachty



EXKLUZÍVNY DODÁVATEĽ 



NAVŠTÍVTE KINEKUS ALEBO VYŠE
150 PARTNERSKÝCH OBCHODOV OZNAČENÝCH



Kliknite na kinekus.sk/partnerskeobchody alebo naskenujte QR kód a nájdite partnerský obchod vo vašom okolí.

ŽILINA • BRATISLAVA 2X • KOŠICE • NITRA • POPRAD • PREŠOV • PRIEVIDZA • PÚCHOV • RUŽOMBEROK • TREŇCÍN • TRNAVA • JESENÍK (CZ) • ŠUMPERK (CZ)

www.kinekus.sk



OBSAH

- 4 **ROZVOJ**
Baťa ako inšpirácia
- 6 **SEZÓNA**
PLANTELLA – kvalita pre vašu záhradu
- 8 **PODNIKANIE**
Nákupné dni Kinekus / Dni Kinekus Ružomberok
- 9 **SORTIMENT**
INGCO s motormi!
- 10 **PRÍRODA**
Zo života včiel
- 12 **SORTIMENT**
Novinky v sortimente
- 14 **CHOV**
Ako ochrániť hydinu pred škodcami
- 16 **ZÁHRADA**
Ako zabezpečiť vodu do záhrady
- 18 **ZAČÍNAME**
Ako na betónovanie
- 20 **OKIENKO DO DUŠE**
Nenápadní fotrúci
- 22 **DETSKÁ STRANA**
- 23 **TIP NA VÝLET**
Gemers
- 24 **LETNÉ RECEPTY**
Cheesecake / Grilované rebierka
- 26 **KRÍŽOVKA**

K-MAGAZÍN ČÍSLO 36 – LETO

VYDAVATEĽ A REDAKCIA: KINEKUS, s. r. o., Rosinská cesta 13,

010 08 Žilina

REDAKTOR: Jozef Šebest

LAYOUT: studio JAM Praha, PART agency, a. s.

GRAFICKÉ SPRACOVANIE: Jana Miřiovská

VYCHÁDZA: jún 2023, MIESTO VYDANIA: Žilina

EVIDENCIA: MK ČR E18345. Prípadné zmeny cien a tlačové chyby vyhradené.

NEBUĎME USTAROSTENÍ

Kedysi v 90.-tych rokoch Václav Havel popísal vtedajšiu českú spoločnosť, ako tú, v ktorej panuje „blbá nálada“. Dnes to nie je inak. Je to zvláštne. Inflácia pomaly klesá, posledné pandemické vyhlášky boli zrušené v polovici mája a prichádza leto. Ale v spoločnosti je stále cítiť akýsi nepokoj. Blbá nálada je tu dlhodobo a akosi rastie. Už v roku 2020 vedci zistili, že ľudia čoraz viac počúvajú hudbu, ktorej texty sú pesimistické. Nie je to však krátkodobý fenomén, spôsobený napríklad pandémiou. Tento jav postupne rastie posledných 40 rokov.



Iné vedecké štúdie hovoria o tom, že príliš veľké percento obyvateľov sa stále viac cíti byť na tej prehrávajúcej strane spoločnosti. Že sú tí, ktorým klesá životná úroveň, zhoršuje sa zdravotná starostlivosť a vôbec všetko.

Čo je príčinou?

Hoci sme sa ako spoločnosť aj ako jednotlivci za posledných 30 rokov ekonomicky postavili na nohy viac ako za posledných 300 rokov, stále máme pocit, že „nie je dobre“. Nemusíme sa ani pozeráť na produktivitu práce, hrubý domáci produkt, či ďalšie ukazovatele, ktorým rozumejú len odborníci. Stačí sa pozrieť na vybavenie našich domácností či porovnávať naše auto v roku 1985 s tým dnešným. Rozum nám hovorí, že sme sa zmohli.

Prečo teda „blbá nálada“?

Sú to emócie, ktoré nás zrádzajú. Máme POCIT, že sa nemáme dobre.

Ľuďom stačí k depresii často len „pohľad z okna“. Keď vidia, že ktosi sa má dobre, prípadne lepšie ako oni, už je to berú ako dôvod cítiť sa porazene a depresívne. A dnes k pohľadu z okna môžeme pridať sociálne siete, kde sa každý snaží prezentovať len svoje úspechy. Prehry si každý necháva pre seba. Je to logické. Ale nie je to navonok viditeľné. Mnohých poráža aj televízna kultúra. Majú možnosť vidieť slávnych a bohatých ľudí v exkluzívnych šatách, autách, interiéroch a destináciách. A ticho závidieť. Dá sa takéto celospoločenské nastavenie zmeniť? Krátkodobu môžu pomôcť spoločné úspechy. Dlhodobu pomôže len upokojenie vnútra.

Keď sa pýtali Budhu, čo človeka oslobodí od trápení tohto sveta, dal jednoduchú odpoveď: „Ži tu a teraz.“ Keď sa pýtali to isté Ježiša, povedal to isté: „Nebudte ustarostení o zajtrajšok. Zajtrajší deň sa postará sám o seba.“ (Mt 6, 34)

Zoberme si príklad z našich starých otcov. Každý deň konali svoje práce. A každý večer šli spať bez toho, aby sa rozčuľovali nad paletou zla, ktoré servírujú obrazovky. Žili v dreveniciach so slamenou strechou, ale depresiami netrpeli. Konajme aj my každodenne pokojne svoje povinnosti. Zamestnajme svoje ruky aj myseľ. Žime tu a teraz, bez neustálych starostí a obáv o to, čo bude zajtra. Dostali sme predsa Evanjelium, čo je radostná zvesť! Tak sa tešme z každého nového dňa, z každej hodiny, z každej minúty, čo sme tu. To je začiatok dobrej cesty pre každého z nás.

Ďakujem všetkým tvorcom a prispievateľom do tohto čísla. Verím, že ich snaha prispeje k Vašej spokojnosti s obsahom. Akékoľvek nápady, rady, kritiku alebo pochvalu 😊 môžete napísať na email: kmagazin@kinekus.sk, alebo poštou na adresu: Kinekus, Rosinská 13, 010 08 Žilina.

Všetky čísla K-magazínu si môžete prečítať na www.kinekus.sk.

Štefan Súkeník

Ktorékoľvek doterajšie číslo K-MAGAZÍNU
nájdete aj online na www.kinekus.sk



BAŤA

AKO INŠPIRÁCIA

Keď sa spomenie meno Baťa, rozdelí to poslucháčov na dve skupiny. Tou prvou sú obdivovatelia, z ktorých malú časť tvoria aj nasledovatelia myšlienok Tomáša Baťu. Zdá sa však, že v našich zemepisných šírkach patrí väčšina do druhej skupiny. Nazvime ju „pasívni pochybovači“. Tí rozprávajú o tom, aké to mal Baťa ľahké, pretože bol skrátka geniálny. Nechvália ho preto, že by ho chceli nasledovať. Je pre nich ťažké pripustiť, že robiť chyby je normálne. A robil ich aj Tomáš Baťa. Z obdobia jeho raného podnikania vo Viedni by sa dala napísať učebnica s názvom „Ako nepodnikať“. Je priam zázrak, že mladý človek, vychovaný v prostredí, ktoré netolerovalo chyby, sa nevzdal po prvom nezdare.

ZIVOTNOU a pracovnou filozofiou, ale aj praktickými radami pre obyčajných ľudí aj podnikateľov sa už viac ako desaťročie zaoberá **Gabriela Končítiková**, pracujúca ako projektová manažérka v Nadácii Tomáša Baťu. Okrem toho prednáša na Univerzite Tomáša Baťu a poznatky o baťovskej filozofii a systéme práce posúva pomocou kníh a prednášok ďalej.

Z jej publikácie **Inspirace Baťa** budeme čerpať v pripravovanej sérii článkov. Naším cieľom je nájsť správne riešenia v dobe, kde jedna kríza nasleduje za druhou. V duchu odkazu Tomáša Baťu to však nebudú „zázračné rady“ bez skutočného obsahu. Naopak, budú to overené rady, ktoré boli vyučované v rámci baťovského systému, napríklad v známej Baťovej škole práce. Veď kde inde by sme mali čerpať, ak nie u podnikateľa, ktorého výsledky ukázali, že s odvahou a pracovitosťou sa dajú prekonať aj tie najväčšie problémy?

„**Pri svojej práci som nechcel vybudovať závod, ale ľudí.**“

To sú slová, ktoré sú podstatou ani nie vzdelávacieho, ako skôr výchovného baťovského systému.

Zároveň sa zdá, že sú to príliš skromné slová, pretože Tomáš Baťa okrem budovania svojej osobnosti budoval aj osobnosti svojich zamestnancov. Z nich následne budoval firmu. Pre Tomáša Baťu bolo samozrejmé, že okrem firmy sa venoval rozvoju sveta okolo firmy. Nielen pre zamestnancov, ale všetkých obyvateľov miest, kde stáli jeho závody, budoval školy, zdravotnícke zariadenia, ale aj kostoly, sociálnu, kultúrnu a športovú vybavenosť. Na rozdiel od mnohých novodobých pro- rokov šťastnej budúcnosti dbal vždy na to,

aby človek najskôr menil seba a až potom veci okolo seba. Neveril v zjednodušené postupy.

STAROSTLIVOSŤ O SEBA

Pre Tomáša Baťu pracovať znamenalo slúžiť - čiže vykonávať všetko tým najlepším možným spôsobom. Nie však v mentalite sluhu. Aby človek robil všetko najlepším možným spôsobom, musí prevziať zodpovednosť. A to v prvom rade za vlastný život. Preto aj filozofia služby začína službou sebe samému. Človek nemôže dať iným alebo okolitému svetu to, čo sám nemá. Až potom nasleduje tvorba vzťahov s blízkymi, spolupracovníkmi, zákazníkmi, firmou, verejnosťou a svetom.

V starostlivosti o seba samého je úplným základom starostlivosť o vlastné telo. Ako môžete rozvíjať duševnú a mentálnu stránku, keď nemáte dostatok kvalitného spánku, zdravú, vyváženú a pra-



nút stále usmievať. Toto cvičenie aplikujte každý deň po dobu troch týždňov. Ľudia budú váš úsmev odplácať a tak sa budete usmievať aj vy. Okrem vyplavovania hormónov radosti sa jedná o jednoduchý spôsob na zmenu medziľudských vzťahov bez použitia manipulácie.

PRAVIDLO 8-8-8

Jedná sa o najzákladnejšie baťovské pravidlo. Je záväzné pre každého. Znamená to, že by ho mal každý dodržiavať a zároveň rešpektovať, že ho musia dodržiavať aj iní. Platí to pri vzťahoch v rodine aj na pracovisku. V praxi aplikované pravidlo 8-8-8 znamená, že každý človek má osem hodín dňa venovať spánku, osem hodín práci a osem hodín svojmu rozvoju. Pravidlo je veľmi jednoduché. Zložité je naučiť sa ho trvalo dodržiavať. Pre pracujúceho rodiča môže byť toto pravidlo veľkou výzvou. Zároveň ale žijeme v dobe, ktorá je otvorená práci z domu, prípadne rôznym čiastočným úväzkom. Pravidlo neznamena, že každý deň musí byť rozložený podľa vzorca 8-8-8 so železnou pravidelnosťou. Vyžaduje však, aby jednotlivé zložky boli dlhodobo vyvážené.

Základom je vždy dobrý spánok. Počas neho odpočíva ľudské telo aj myseľ. Bez energie načerpanej v zdanlivo stratenom čase spánku nedokážeme podávať kvalitné výkony ani vo vzťahoch ani v práci. Majme na pamäti, že práci by sme sa nemali venovať viac ako 8 hodín denne. Prácu nemusíme úplne milovať, ale mali by sme nachádzať drobné potešenia. Možno je to čas strávený so spolupracovníkmi, zákazníkmi, možno cesta do práce. Prínajhoršom dobrý pracovný obed. Ak nenájdeme v práci žiadnu radosť, možno je čas uvažovať o zmene. Osem hodín dňa by sme sa mali venovať mimopracovným činnostiam - rodine, koničkom, priateľom alebo čomukoľvek, čo máme radi. Dobrý zamestnávateľ by nemal zamestnancom dovoľovať prácu nadčas. Pri plánovaní dňa a týždňa by sme mali na pravidlo 8-8-8 brať vždy ohľad. Čas už nevrátime späť a ani spánok už v skutočnosti nikdy nedospíme. Nabudúce si povieme z baťovských pravidiel starostlivosti o seba čosi viac.

videlnú stravu a ani fyzickú kondíciu? K starostlivosti o zdravie patrilo u baťovcov aj pohyb v prírode, otužovanie a dýchové cvičenia. Z psychologického hľadiska šlo o jeden zo spôsobov, ako sa sústrediť. Spánok, jedlo, teplo či oddych potrebuje človek pravidelne.

ÚSMEV

V rámci baťovského vzdelávania existovala prednáška na tému "Úsmev otvára ľudské srdce aj myseľ". Vedomé usmievanie sa pôsobí ako "menič situácie". Usmievajúca sa tvár totiž mení prístup ľudí okolo nás. Sú náchylnejší na kompromis, rieše-

nie situácie namiesto eskalovania napätia a ochotnejšie pristupujú na jednania. Pokiaľ si myslíte, že usmievať sa je jednoduché, najskôr sa zamyslite. Ako často sa usmievate pri bežných činnostiach: pri nakupovaní, státi v rade, pri príchode do práce, šoférovaní alebo pri chôdzi po ulici?

Väčšinou zistíte, že sa neusmievate vôbec. Udržať si úsmev totiž nie je až také jednoduché. Preto sa v baťovskom systéme odporúčalo úsmev trénovať. Ako? Stačí si vybrať jednu činnosť prípadne dobu dňa, počas ktorej sa budete 15 mi-

PLANTELLA

kvalita pre vašu
záhradu



Kvalita sa skrýva v detailoch. Dva na prvý pohľad rovnaké výrobky môžu byť na druhý pohľad úplne odlišné. Zatiaľ čo jeden výrobok v sebe skrýva tisíce hodín testovania a hľadania najlepších riešení, druhý môže byť len obyčajnou kópiou. Kópiou vyrobenou len aby imitovala vonkajší vzhľad originálu. Samozrejme za zlomok ceny oproti originálu. Tento problém sa tiahne všetkými odvetvami výroby, stavebníctva a dokonca aj služieb. Potreby pre záhradkárov nie sú výnimkou. Našťastie si záhradkári môžu vybrať skutočnú kvalitu. Tá sa, ako sme už spomenuli, prejavuje v premyslených detailoch. A dnes si povieme, ako veľmi sú do detailov prepracované výrobky Plantella od spoločnosti Unichem.

Pozrime sa napríklad na takú zdanlivo jednoduchú položku, akou sú **lepové dosky** na ničenie škodlivého hmyzu. Sú žlté alebo biele. Ale aj odtieň farby musí byť starostlivo vybraný, aby lákal hmyz v najvyššej možnej miere. Lepidlo na doskách tiež nemôže byť hocijaké. Keďže je vystavené vplyvom počasia, musí vydržať zimu, teplo a nsmie ho zmyť či rozpustiť dážď. Pri tom všetkom si lepidlá na doskách Plantella zachovávajú stálu lepivosť aj pri najmenšom dotyku hmyzu. Podobne sú premyslené aj **lepiace pásy**. Sú obojstranné, takže sa veľmi ľahko umiestňujú na stromy. Lepidlo je samozrejme neškodné pre rastliny, ale zachytí aj tých najmenších škodcov, ktorí sa pokúsia vyšplhať na stromy.

Občas je nutné ošetrovať rany na stromoch. Či už vzniknuté náhodne, alebo pri reze, prípadne štepení. V takom prípade pomôže ovocinárom **balzam Plantella Arbosan**. Tento prípravok na rany je znova do detailov premyslený. Jeho zloženie je prispôsobené predpokladanému použitiu. Je možné používať ho už pri teplotách tesne nad bodom mrazu, čiže pri ošetrovaní rán napríklad po predjarnom reze. Je vláčny a vláčny zostane ešte hodinu po nanosení, čo zaisťuje dostatok času na prípadné korekcie. Potom však zatuhne a poskytuje ochranu voči všetkým vplyvom počasia. Zároveň zabráni vnikaniu mikroskopických patogénov do dreva.

Ochrana stromov sa však nezačína na jar či v predjarí. Už v neskorej jeseni je dobré myslieť na to, že teplé slnečné lúče na jar rozohrejú kmene stromov viac, ako je vhodné. Preto sa hodí prírodný biely náter **Bio Plantella PROTEKT**. Ten chráni stromy nielen pred škodcami z ríše hmyzu. Natretie kmeňa týmto bielym náterom pribrzdí ohrievanie kmeňa. To sa hodí najmä v rokoch, keď sa počas jari striedajú teplé a studené týždne. Náter isto ocenia najmä pestovatelia marhulí. Tie totiž najviac zo všetkých našich ovocných stromov trpia poškodeniami mrazom. Biely náter spomalí rozvoj kvetov o niekoľko dní a môže znamenať rozdiel medzi bohatou úrodou a neúrodou.

Plantella ale neznamená len výrobky pre ovocinárov. Aj pestovatelia zeleniny si môžu vybrať z bohatého sortimentu organických a ďalších druhov hnojív. **Organické hnojivo Plantella ORGANIK** prispieva okrem iného k zlepšeniu kvality pôdy, ktorá nie je obnoviteľným prírodným zdrojom a preto sa o ňu treba starať. Hnojivo ORGANIK je dlhodobé pôsobiacie hnojivo, ktoré sa hodí nielen do záhrad. Je možné používať ho aj v ovocných sadoch a viniciach. Organické hnojivo vyživuje rastliny a prispieva ku kvalitnejšej a vyššej úrode vďaka obsahu prvkov, dôležitých pre rast rastlín. Či sa už jedná o dusík, fosfor, draslík alebo iné prvky, organické hnojivo ich obsahuje v koncentrovanejšej forme ako obyčajné hnojivo – alebo ak chcete hnoj. Okrem toho zložky hnojiva významne vplývajú aj na činnosť mikroorganizmov v pôde a na tvorbu pôdneho humusu. Pôda je teda pri používaní organických hnojív nielen úrodnejšia, ale doslova živšia a zdravšia.

Okrem hnojív vo veľkých objemoch ponúka Plantella **organické hnojivá radu NUTRIVIT**, ktoré sú povolené aj pre pestovanie zeleniny, ktorá sa hrdí označením „organická“. Prvé hnojivo z radu NUTRIVIT so zvýšeným obsahom draslíka je určené pre paradajky, je však možné používať ho aj na hnojenie ďalšej zeleniny, najmä papriky, uhoriek a tekvic. Hnojivo **NUTRIVIT NA JAHODY** vďaka vysokému obsahu fosforu zaisťuje množstvo kvetov a teda aj bohatú úrodu jahôd. Hnojivo **NUTRIVIT UNIVERSAL** je viacúčelové organické hnojivo, ktoré zvýši kvalitu aj kvantitu úrody ovocia aj zeleniny. Každá rastlina pre svoj rast a rozvoj potrebuje vlastnú kombináciu živín. Preto v sortimente značky Plantella ponúka okrem organických aj špeciálne kryštalické hnojivá určené na jahody, zeleninu, ihličnany, okrasné rastliny, ruže a rododendróny. Kryštalická forma zaisťuje okamžitú rozpustnosť pre prípad, že sa rozhodnete použiť hnojivo vo forme vodného roztoku ku koreňom alebo na listy. Samozrejme, kryštalické hnojivo je možné použiť aj na hnojenie formou posypu. Objem živín je dostatočný na to, aby stačilo hnojenie opakovať raz za mesiac.

Pokiaľ na záhrade takmer nič nepestujete a dávate prednosť jednoduchej kráse trávniku, viete, že aj táto krása potrebuje starostlivosť. Plantella ponúka špeciálny prostriedok **Plantella proti machu 3v1**. Tento prípravok za pomoci železa likviduje ekologickým spôsobom mach, ktorý patrí medzi najväčších nepriateľov pekného trávniku. Ďalšími zložkami sú kremičitý piesok, ktorý trávnatú plochu prevzdušňuje a samozrejme nesmú chýbať živiny, vďaka ktorým trávnik pekne vyrastie.

Pokiaľ trávnik potrebuje len hnojenie, môžete si vybrať z prostriedkov **Plantella Formula 365** a Jesenným hnojivom na trávnik. Ako naznačuje názov prvého prípravku, stačí ním hnojiť raz za rok. Druhý prípravok má špeciálne zloženie, ktoré uľahčuje prezimovanie trávniku a tým pádom jeho kondíciu v nasledujúcom roku.

V prírode rastliny osídľujú len tie miesta, ktoré im vyhovujú. Niektoré vyžadujú kyslú pôdu, ďalšie neutrálnu a tie posledné zásaditú. Ak ich však máte umiestniť do jednej záhrady, majú pre správny rast mať pôdu, ktorú potrebujú. Záhradná zemina od značky Plantella je určená na sadenie aj presádzanie všetkých druhov rastlín, či už okrasných alebo ovocných. Pre rastliny, ktoré vyžadujú kyslú reakciu pôdy je určená Zemina pre rododendróny a čučoriedky. Okrem týchto zmienovaných rastlín sa samozrejme hodí aj na pestovanie azaliiek, vresov a akýchkoľvek acidofilných rastlín. Ešte náročnejšie je poskytnúť kvalitnú zeminu rastlinám v kvetináčoch. So **zeminami IDEAL a BALKONIA** to nebude problém. Zeminy zaisťujú nielen rozvoj koreňového systému, ale aj bohaté zakvitnutie. Značka PLANTELLA predstavuje skutočnú kvalitu a tým pádom rast, rozvoj, bohaté kvitnutie a úrodu vašej záhrady.

Nákupné dni 2023 - JAR



Možno sa pýtate, kde sa berú všetky tie novinky, ktoré môžete vidieť a kúpiť v predajniach Kinekus a vo všetkých predajniach, ktoré so spoločnosťou Kinekus spolupracujú. Odpoveď vám prezradia aj nasledujúce obrázky. V dňoch 22. a 23. marca sa v centrále spoločnosti Kinekus uskutočnili jarné nákupné dni. Pre obchodných partnerov to znamenalo príležitosť vidieť

prezentáciu nových produktov, najmä v sortimente jarného a záhradného sortimentu, ale aj novinek v sortimente značky INGCO. Všetky tieto novinky sa už objavili alebo objavia aj na predajniach a budú k dispozícii zákazníkom. Okrem toho boli nákupné dni ako zvyčajne príležitosťou na stretnutia, ktoré môžeme nazvať spoločenskými.

Výherný deň Kinekus V RUŽOMBERKU

V tradícii výherných dní pokračoval Kinekus 22. apríla v Ružomberku. Zákazníci boli za nákup v predajni odmenení možnosťou súťažiť o vecné ceny a občerstvením. Samozrejmosťou bolo opäť koleso Kinekus s praktickými cenami. Viacerých nakupujúcich potešili aj poukážky na ďalší nákup. Okrem Klotildy sa výherného dňa zúčastnil aj Dušan, ktorého všetci poznajú z reklám. Najbližšie sa zákazníci môžu tešiť na výherný deň v Žiline a ďalších mestách.



INGCO S MOTORMI!

Keď sa na pulty predajní KINEKUS dostalo ručné náradie INGCO, hneď si získalo mnoho priaznivcov. Čo ho odlišovalo a stále odlišuje od konkurencie, bol najmä vynikajúci pomer kvality a ceny. Kvalita je ešte nekompromisnejšia u výrobkov INGCO Industrial. Vždy sa však jednalo o ručné náradie a pracovné pomôcky. Teraz prichádza zmena, ktorú mnohí zákazníci čakali a požadovali. Spoločnosť KINEKUS ako exkluzívny dodávateľ prináša na slovenský trh elektronáradie značky INGCO.

JEDNÁ sa o „prvú várku“ náradia. Vybrali sme do nej elektrických pomocníkov, ktorí sa najčastejšie uplatňujú pri projektoch domácich majstrov. Základom je samozrejme **vŕtačka**. Nie obyčajná, ale príklepová s výkonom 1100 wattov. Ten sa prenáša do vrtáka cez hliníkovú prevodovku. Samozrejmosťou je nastavenie rýchlosti, smeru otáčania a zapojenie príklepu.

Pre väčšie vŕtacie práce sa isto hodí **vŕtacie kladivo**. Vo výbave má vrtáky a sekáče. Tie dokáže rozpochybovať až do 1100 otáčok a 4000 príklepov za minútu. A ako sa na správne vŕtacie kladivo patrí, upínanie je riešené systémom SDS+. Kladivo sa dodáva v plastovom kufríku.

Tretím náradím, ktoré má miesto na pracovnom stole každého riadneho domáceho majstra, je uhlová brúska. Tá od značky INGCO má výkon 900 wattov a je postavená na používanie kotúčov s priemerom 125 milimetrov. Bezpečnostný spínač a aretácia kotúča sú samozrejmosťou.

Čo by to bola za ponuku náradia, keby v nej chýbala **okružná píla**, čiže „kocúr“? Tá od značky INGCO má motor s výkonom 1400 wattov. Dokáže roztočiť 185 milimetrový kotúč do 5000 otáčok za minútu. Nastaviteľná je hĺbka aj uhol rezu. Maximálny rez pri 90 stupňoch je 65 milimetrov a pri

náklone 45 stupňov píla prereže ešte stále 45 milimetrov.

Akýmsi hybridom medzi uhlovou brúskou a okružnou pílou je **multifunkčná píla**. Skutočne je to pílový kotúč s priemerom 125 milimetrov namontovaný na tele brúsky. Nastaviteľný uhol rezu a vysoké otáčky z nej robia univerzálneho pomocníka všade tam, kde treba presne rezať dosky, tenšie hranoly, ale aj keramické obklady.

Chvostová píla nahrádza ručnú pílu na železo aj pílu na drevo. A nahrádza ich viac ako dobre. Ani ten najrýchlejší majster nedokáže píliť rýchlosťou 3300 ťahov za minútu. Chvostová píla to zvládne hravo. Dlhé tvarované rezy je rozumné zveriť ďalšiemu špecialistovi z ríše náradia INGCO. **Priamočiaru pílu** s hĺbkou rezu do dreva až 65 milimetrov to zvládne hravo. A ak potrebujete rezať oceľ, píla zvládne hrúbku až 8 milimetrov. V dielni sa určite dobre uplatnia aj ďalšie náradia od značky INGCO: **viacúčelový vysávač**, **multifunkčná brúska** a **horúco-vzdušná pištoľ**.

Darmo však budeme spievať na náradie ódy. Vyberte sa do najbližšej predajne – KINEKUS a vyskúšajte si, ako vám náradie padne do ruky. Z kvality spracovania a výkonov určite nebudete sklamaní. V elektrickom náradí INGCO získate hodnotných pomocníkov pre vaše projekty.



Zo života včiel

Hmyzie spoločenstvá dosiahli v integrovaní jednotlivcov úroveň, o ktorej sa iným živočíchom ani nesníva. Všetci členovia včelieho úľa pracujú, aby zaistili prežitie svojho druhu. Integrácia jednotlivcov sa však netýka len práce. Včely nielenže neprežijú dlhšie obdobie ako jednotlivci oddelení od celku. Na prežitie a rozmnožovanie svojho spoločenstva potrebujú spoluprácu všetkých členov. Preto pri včelách hovoríme, že organizmom nie je jednotlivá včela, ale celé včelstvo.

V ČELSTVO tvorí včelia matka (kráľovná) a jej potomstvo. Zatiaľ čo matka prežije niekoľko rokov, včely-robotnice sa pomerne rýchlo striedajú. Najmä počas prvej polovice leta je ich pracovné nasadenie obrovské a život veľmi krátky. Musia sa starať o generáciu včiel, ktoré ich nahradia a zároveň pripravovať zásoby pre celé včelstvo na prežitie zimy. Tej zimy, ktorej sa ani nedožijú. Ako teda včely žijú? Najprv si musíme uvedomiť, že rok včelstva vyzerá inak ako náš rok, začínajúci sa januárom a končiaci decembrom. A všimnite si, že hovoríme o roku včelstva. Bežná včela sa totiž dožije len niekoľko týždňov alebo mesiacov. Výsada dožiť sa rokov patrí len včelím matkám.

Včelí rok začína obdobím regenerácie po hlavnej znáške. Presný čas sa môže líšiť podľa miestnych podmienok a počasia v da-

nom roku, ale zvyčajne je to druhá polovica júla. Včelári vtedy dokončia vytáčanie medu z hlavnej znášky a včely sa už v polovici leta začínajú chystať na zimu. Namiesto medu im včelári ponúkajú cukor, aby si včelstvá pripravili zásoby. Slabé včelstvá majú vtedy problémy, pretože včely zo silnejších úľov prichádzajú a "rabujú" im zásoby. Včely sa ale na zimu nechystajú len zbieraním zásob. V neskorom lete sa rodí aj generácia dlhovekých včiel (znamená to, že prežijú niekoľko mesiacov zimy).

Počas jesene a zimy je včelstvo v období najväčšieho pokoja. Neprichádzajú na svet nové včely a včelstvu odpadá starostlivosť o omladinu. V chladnom období má totiž dosť starostí o prežitie. Zimu prežíva včelstvo v chumáči. Ten sa postupne posúva po plástoch so zásobami a pomaly ich spotrebúva. Včelstvo má v tomto čase pokoja len do tridsať tisíc členov. Včely odpočívajú, ale včelár sa pripravuje na novú sezónu. Vyrába rámiky, prípadne aj úle a nástavce. V lete na to nebude čas.



Včasná jar znamená pre včely nielen prvé prelety v teplom slnečnom počasí, ale aj prvé zdroje peľu, nektáru a začiatok budovania nového včelstva pre sezónu neskorej jari a začiatku leta.

Z vajíčok, ktoré nakladie včelia matka, sa po troch dňoch liahnu larvy. Vďaka kŕmeniu materskou kašičkou rýchlo rastú. V ďalších dňoch ich včely kŕmia ďalšou kalorickou stravou - peľom a nektárom. Nečudo, že štádium larvy trvá u matky len päť dní, u robotnice šesť dní a u trúda sedem dní. Ďalej nasleduje štádium vzpriamenej larvy a kukly. Celý vývoj končí u matky za 16 dní, u robotníc 21 dní a u trúdov 24 dní.

Obdobie kvitnutia ovocných stromov je skutočným vrcholom včelieho roku. V začínajúcom včelárskom lete sa včely postupne hostia na agátoch, lipy a aj hospodárskych plodinách. Včely sa množia a budujú svoje plásty, aby sa mohli ešte viac množiť a nanosiť čo najviac zásob. Preto musí včelár pozorne sledovať, čo sa v úli deje. Doslava včely zamestnať pridávaním nových nadstavcov na úl, aby mali kde budovať plásty. Inak sa včely rozhodnú, že im je tesno a vyroja sa.

Vo vrcholiacom lete môže mať včelia rodina až šesťdesiat tisíc členov. Takmer všetky sú robotnice. Trúdov je v úli len niekoľko stoviek. Včelia matka vylučuje feromón, ktorý zabraňuje larvám, aby z nich vyrástli kráľovné. Keď je matka stará alebo oslabená, vylučovanie feromónu sa zníži. V takej situácii robotnice vybudujú špeciálne bunky, v ktorých vychovávajú nové matky. Stará kráľovná s časťou včelstva opustí úl. Tomuto javu hovoríme rojenie včiel. Je to prirodzený jav. Pre včelára to však znamená nepríjemnosti. A to nielen so susedmi, ktorým môžu rojace sa včely obsadiť konár na strome. Rojenie oslabí pôvodné včelstvo a ak včelár roj nenájde a neumiestni do nového úľa, namiesto novej včelej rodiny mu vznikne strata.

Zatiaľ čo stará včelia kráľovná hľadá s pomocou robotníc nové miesto na usadenie, v úli sa vyliahne nová včelia matka. Za pomoci robotníc zlikviduje ostatné mladé matky a vyletí s trúdmí na svadobný let. Po návrate z neho včely už staré trúdy do úľa nepustia. Nová matka začína klásť vajíčka. Zvládne ich naklásať až 2500 denne. Starost-

livosť o vajíčka preberajú robotnice. Letné robotnice prežijú svoj krátky život skutočne v neustálej práci. Tá je však rozdelená na niekoľko fáz a včely počas života postupujú po vlastnom "kariérom rebríčku". Po vyliahnutí sa prvé tri dni venujú čisteniu buniek v plástoch. Upratujú ich a pripravujú na kladenie nových vajíčok. Keď včela zvládne túto prácu, venuje sa desať dní kŕmeniu lariev. Medzičasom sa jej vytvoria voskové žlazy a včela môže začať stavať plásty. Zároveň začína spracúvať peľ a nektár od starších včiel, ktoré už lietajú von z úľa. Do tejto záverečnej fázy kariéry sa včela dostane približne na dvanásty deň. Začína ako strážkyňa letáča a podniká svoje prvé lety. Neskôr už samostatne vonku včela zbiera nektár, medovicu, peľ a vodu. Život letnej včely končí asi po šiestich týždňoch. Počas svojho života ale včela urobí všetko, čo je v jej silách, aby zaistila budúcnosť svojho spoločenstva - včelstva.

Človek sa o toto pracovité spoločenské zviera stará už tisícročia. Nečudo. Okrem opelovania nám medonosné včely prinášajú sladký med, voňavý vosk, ale aj liečivý propolis či výživný peľ.

Týmto krátkym letným textom chceme vzdať hold všetkým včielkam a všetkým včelárom. Jedni aj druhí bez prestávky pracujú na zachovaní bohatstva, ktorým je včela medonosná.

Keď sa budete nabudúce dívať v obchode alebo u včelára na pohár medu, neberte to ako samozrejmosť. Uvedomte si, že na to, aby sa onen pohár naplnil, muselo viac ako tisíc včiel pracovať celý svoj život.



Novinky v sortimente

Leto je už pred dverami. Môžete ho stráviť rôznymi spôsobmi. Ak sa rozhodnete vhodné počasie využiť na záhrade, môžete to urobiť aktívne: formou údržby, pestovania, alebo realizácie drobných projektov. Leto na záhrade však môže znamenať aj oddych nad dobrou knihou. Presne tou, ktorá na svoje prečítanie čaká už od Vianoc. Či sa už rozhodnete letný čas stráviť tak alebo onak, my vám už tradične ponúkame dávku novinek zo sortimentu predajní Kinekus. Z ich nie malého množstva sme vybrali len niekoľko položiek, ktoré sú azda najzaujímavejšie a tie chceme v krátkosti predstaviť. Úplný zoznam novinek nájdete na stránke

<https://www.kinekus.sk/novinky-v-ponuke/>

Majú sa vaše rastliny rady?

Na veľkú výsadbu je už neskoro. Nikdy však nie je neskoro na vzdelávanie. Preto sme do sortimentu zaradili koliesko, ktoré môže začiatočníkom aj dlhoročným záhradkárom. Niektoré rastliny sa navzájom ovplyvňujú v pozitívnom a iné v negatívnom zmysle. Aby sme dosiahli aj na malom priestore bohatú úrodu, môžeme využiť vzájomné pozitívne ovplyvňovanie. Pomocou otočného kolieska získate o tom potrebné informácie. Stačí si nastaviť vybranú plodinu do výrezu a hneď sa dozviete, akým spôsobom ovplyvňuje iné rastliny. Samozrejme, nenájdete tam vzťah medzi banánom a papájou, ale zato 32 najčastejšie pestovaných slovenských plodín. A to sa zíde každému záhradkárovi.



Zberač dažďovej vody



Ak je hlavným účelom sušiča zbavovanie sa vody, sú tu aj pomôcky, ktoré pomáhajú vodu zhromažďovať. Mnohí záhradkári si na leto pripravili barely na zber dažďovej vody a potom sa začali škrabať za ušami. Pretože nebolo ako dostať vodu z dažďových zvodov do barela. A to je presne úloha pre plastový zberač. Je vyrobený z odolného PVC a určený pre kovové zvodov s priemerom 100 milimetrov. Súčasťou zberača je aj ventil na reguláciu prietoku. Priemer výtoku je 34 milimetrov a rameno s výtokom má dĺžku 170 milimetrov. Stačí rozpojiť dažďový zvod, vložiť zberač a zhromažďovanie vody pre horúce dni neskorého leta môže začať.

Hnojivá Silva tabs

Hnojivá v tabletách sú trendom ostatných rokov. Oproti roztokom, kryštalickým hnojivám a ďalším druhom hnojív je ich hlavnou výhodou pomalosť. Pomalosť v zmysle dlhodobého uvoľňovania výživných látok. Rastliny tak nie sú vystavené náhlym návalom minerálov a ďalších látok v deň hnojenia. To môže spôsobiť „spálenie“ rastlín, prípadne anomálie vo vývoji. Hnojivá v tabletách Silva Tabs® sú riešením, ktoré vytvára podmienky podobné podmienkam v prírode. Tam sa výživné látky v pôde nachádzajú dlhodobo a rastliny ich čerpajú postupne. V prírode rastliny prosperujú na miestach, ktoré spĺňajú ich požiadavky na vlastnosti pôdy a obsah účinných výživných látok v nej. Preto sú tablety Silva Tabs® dostupné v rôznych variantoch. Každá je určená pre špecifický typ rastliny: ihličnany, ovocné stromy a kry, ruže, rajčiaky, balkónové kvety, atď. V každom balení sa nachádza 25 tabliet. Stačí si len vybrať z deviatich špecializovaných hnojív tú správnu dlhodobú výživu pre vaše rastlinky.



Voliéry ochránia vašu hydinu a domácich miláčikov

V domácich podmienkach máme pri chove hydiny dve možnosti - chovať vo voliére či ohrade, alebo na voľnom priestranstve. Každý spôsob má svoje výhody aj nevýhody. Vo voliére je hydina lepšie chránená pred dravcami, nemá však prístup k pastve. Na pastve síce majú zvieratá neobmedzený pohyb a pestrú potravu, ale hrozia útoky dravcov. A čo tak chovať zvieratá vo voliérach, ktoré sú dostatočne veľké na pastvu a zároveň dostatočne ľahké na prenášanie? Voliéry majú pôdorys 3x2, 3x4 a 3x6 metrov. Sú vyrobené z masívnych rúrok, ktoré sa potahujú poplastovaným pletivom. Samozrejmosťou sú dverka a prekrytie fóliou, aby boli zvieratá chránené pred prudkým slnkom aj dažďom. Ak chcete spojiť výhody chovu v ohrade a voľného chovu, nie je žiadne lepšie riešenie.



Sušiac WILLY

Sušiacok bielizne máme v sortimente niekoľko. Jedná sa ale o typ sortimentu, ktorého nikdy nie je dost. Najmä ak ide o kvalitný sušiac vybavený viacerými vychytávkami. Sušiac Willy je presne tento typ tovaru. Disponuje systémom na zaisťovanie kĺbov. Nestane sa preto, že by sa sušiac poskladal, ak ho chcete už naložený posunúť na miesto, kde bude menej zavádzať. Aby bol chránený tak sušiac, ako aj podlahy, má podložky, ktoré zároveň plnia protišmykovú funkciu. Veľkou výhodou je aj použitie hrubších rúrok. Tie umožňujú prúdenie vzduchu v zavesenej bielizni a jej rýchlejšie sušenie. Celková dĺžka závesných rúrok je až 20 metrov a nosnosť 15 kilogramov. To je dosť aj pre veľmi veľkú práčku.



Plastový obrubník

Potrebuje ohradiť trávnik, resp. oddeliť záhon od trávnik? Zároveň potrebujete, aby ohrada bola elastická (čo je vlastnosť plastov) a súčasne nebola „ako z kvetu makového“? Odpoveďou je nová zatĺkacia ohrada trávnik. Ohrada sa skladá z približne 15 centimetrov dlhých segmentov. Tie sú dostatočne pružné, aby ich bolo možné tvarovať a pomocou pántového mechanizmu spájať dokonca v pravom uhle.



Zároveň sú dostatočne pevné, aby ich bolo možné inštalovať jednoduchým natlčením gumovým kladivom. Vďaka kombinácii polyamidu a skleneného vlákna by bolo možné použiť aj obyčajné oceľové kladivo. Ale gumené nezanechá na plaste žiadne stopy. Ak teda chcete praktický, estetický a extrémne odolný polyamidový obrubník, nie je na čo čakať.

Kolekcia Húsky

Smaltovaný riad spája v sebe pružnosť kovu a odolnosť smaltu. Pritom jeho výroba je ekonomická. Varenie v nádhernom hrnci si teda môže dovoliť každý. Smalt má však ešte jednu výhodu. Takú, ktorú si ani neuvedomujeme, kým sa nepozrieme na uniformitu nerezového riadu. Smalt sa dá vyzdobiť motívmi od výmyslu sveta. Aj preto pribudli do sortimentu výrobky zo smaltovaného plechu, zdobené húskami. Tento milý rustikálny motív sa hodí do každej vidieckej kuchyne. Keďže udržateľnosť a bezodpadovosť je v móde, nie je hanbou používať hrnceky s dekorom húsok napríklad na turistike.

Sortiment riadu zdobeného húskami sa nerozšíril len o hrnceky. Môžete si vybrať aj z nových kastrólov a hrncov. A ak chcete kuchyňu vyzdobiť húskami naozaj dokonale, môžete si zaobstarať bavlnené utierky s týmto dekorom alebo sa opásať húskovou zásterou.



Ako ochrániť hydinu PRED DRAVCAMI

V prírode majú mäsožravé zvieratá svoje nezastupiteľné miesto. Sú to sanitári prírody, ktorí z nej odstraňujú choré či zranené zvieratá. Sú bezpochyby krásne a niekto by ich označil aj slovom vznešené. Keď sa však dravce dostanú na hospodársky dvor, už to nie sú tie krásne zvieratá. Bez váhania ich môžeme nazvať starým poľovníckym výrazom „škodná“.

LÍŠKA, KUNA ALEBO JASTRAB spôsobujú škody na hydine počas celého roka. Zvlášť dramatické ale dokážu byť tieto škody v období, keď dravce kŕmia svoje mláďatá. Bohužiaľ, v tom istom čase vyrastá aj omladina hydiny, takže dravce často čaká stôl prehýbajúci sa pod ťarchou mladého hydinového mäsa. Hoci škody na hydine a ďalších drobných zvieratách dokážu spôsobiť aj kuny a jastraby, ich väčšinu spôsobujú líšky. Nečudo. Sú hojné, stále častejšie sa objavujú aj v intravilánoch obcí a miest. Hoci sú pomerne malé, zvládnu bez problémov uloviť aj väčšie druhy hydiny, napríklad morky a husi. Okrem toho sú inteligentné a atletické. Nerobí im problém nájsť dieru v plote, prípadne si ju vyrobiť. Alebo plot podhrabať, či preliezť.

Každý chovateľ, ktorý zažil nájazdy dravcov vie, čo bude nasledovať po prvom únose sliepky. Áno, budú to ďalšie únosy. V ideálnom prípade (samozrejme ideálnom pre

líšku) sa budú útoky opakovať až dovtedy, kým nebude všetka hydina zožratá. Dôležité je preto zabrániť hneď tomu prvému útoku na hydinu. V prípade, že divé zviera uspeje, vytvorí sa mu v súvislosti s vašou ohradou v mozgu spojenie, ktoré sa už nevymaže. Vaša voliéra bude znamenať dobré lovisko, ku ktorému sa bude vracat deň čo deň. V prvom rade sa preto zamerajme na prevenciu útokov. Skontrolujme ploty. Často sa stáva, že kdesi v kúte záhrady je malý otvor, ktorý používajú na prechod mačky. Stačí aj drobná diera pod plotom. Líška si ju už primerane rozšíri. Skontrolujte aj stav napínacích drôtov v pletive. Ak je spodný napínací drôt skôr voľný ako napnutý, vymeňte ho.

Ak máte väčší pozemok, po ktorom sa pohybuje hydina voľne, vhodné je rozdeliť ho na dve časti. Vo vnútornejšej časti sa bude hydina naďalej pohybovať stále. Do časti, ktorá je bližšie k poliam, lúkam či lesom vypúšťajte hydinu len v čase, keď sa pohybujete v záhrade aj vy a máte ju pod dozorom. Ale pozor! Sú dobre známe prípady, že stačilo, aby sa hospodár vzdialil napríklad na obed a líška si medzičasom tiež stihla vybrať ten svoj. Pri kontrole sa nezamerajte iba na ploty, ktoré smerujú do extravilánu. Líška si dokáže nájsť prechod aj od susedov. Spokojne prejde aj tromi záhradami a viacerými plotmi, kým sa dostane k vytú-



ženej hostine. Majte na mysli, že líška má k dispozícii dostatok času. Zatiaľ čo vy nemôžete strážiť dvadsaťštyri hodín denne, jej stačí čakať na príležitosť.

Pri obrane proti líškam je vhodné vybetónovať aj betónový základík pod plotom. Nemusí byť široký, dôležité je, aby mal hĺbku aspoň dvadsať centimetrov. V prípade, že betónový základ je ekonomicky neúnosný, môžete vyskúšať zakopať do zeme pletivo. Poplastované pletivo vydrží aj v pôde dlhé roky. Treťou možnosťou je primontovať k plotu pletivo, ktoré bude ohnuté do tvaru písmena L, pričom jeho spodná časť bude položená na zemi a horná pridrôťovaná k pletivu. Jedná sa vlastne o predĺženie plotu smerom dovnútra. Samozrejme, spodná časť musí byť tiež upevnená do pôdy pomocou drôtených hákov. Toto dodatočné zaistenie dokáže zastaviť líšku, ktorá prešla popod pletivo plotu. Nezabudnite však na pravidelnú kontrolu. V sezóne aj dvakrát denne. Líška, ktorej poskytnete dostatok času, ho rada využije a podhrabe sa aj popod väčšie prekážky. Samozrejme, keď objavíme, že líška začala pracovať na našom plote, či skôr pod ním, vykonáme protiopatrenia. Jamy zasypeme hlinou a najmä veľkými kameňmi. Ak máme možnosť, hydinu aspoň na čas nevypúšťame na voľnú pastvu, ale len do voliéry. Práve na tento účel môže veľmi dobre poslúžiť voliéra na chov hydiny, ktorá je novinkou v našom sortimente. Vďaka svojim rozmerom (2x3 metre) je vhodná aj na chov hydiny, ale aj ako dočasné útočisko pre naozaj veľkú hydinu. Nespoliehajte sa však na ňu ako na všeliak. Jedná sa síce o voliéru so solídnu konštrukciou, nie je však zabezpečená proti podhrabaniu. To musíte zaistiť vy, napríklad umiernením voliéry na betónový povrch. Konštrukcia voliéry



je vybavená pätkami, takže voliéru je možné upevniť k podkladu napríklad pomocou natľkacích hmoždínok. Aj pletivo voliéry je stavané na chov a nie na obranu. Ostatne, pri útoku odhodlanej líšky ťažko odolá aj pevné pletivo.

V prípade, že sledujeme časté návštevy líšok na vašom pozemku, je lepšie nastaviť aj pasce. Určite neodporúčame nastavovanie nášlapných pascí (klepcov). Sú legislatívou vyslovene zakázané. Druhým dôvodom je skutočnosť, že tieto pasce sú skutočne nehumánne a nebezpečné. Nikto nezaručí, že namiesto líšky sa do klepca nechytí mačka, pes, ježko, alebo dokonca dieťa, hrajúce sa na záhrade. V prípade klietkovej pasce toto nebezpečenstvo nehrozí. Bohužiaľ, líška je voľne žijúca lovná zver a na jej lov sa viažu pravidlá. Lov je skrátka lov, aj keď sa neloví strelnou zbraňou, ale pomocou pasce. Preto sa ohľadom lovu pomocou pasce obráťte na

miestne poľovnícke združenie, aby tento lov zastrešilo, aj keď pascu si zakúpite vy a zrejme ju budete aj osobne kontrolovať častejšie ako miestny poľovný hospodár. Ak neviete, ku ktorému poľovníckemu združeniu pripadá vaša obec, obráťte sa na obecný úrad. Ten by mal touto informáciou disponovať.

Na odchyt líšok sa hodí pasca s dĺžkou 160 centimetrov. Do menších pascí sa možno líška zmestí, ale úspech zďaleka nie je zaručený. Ako návnada môže poslúžiť slepačie vajíčko, prípadne kúsok hydínového alebo rybacieho mäsa.

Pascu nastavte pri plote a pravidelne ju kontrolujte. Interval raz denne by mal stačiť. Všetkým chovateľom želáme do tejto sezóny, aby naše rady nemuseli nikdy využiť. Nie je totiž nič lepšie, ako tešiť sa z chovateľských úspechov na dvore, prípadne aj na tanieri

Zíde sa vám



Poplastované pletivo



Klietková pasca



Voliéra na chov hydiny

Ako zabezpečiť vodu do záhrady



Voda je najmä v horúcom lete nevyhnutnosťou v každej záhrade. Už viackrát sme v K-magazíne spomínali, že prostredníctvom vodného roztoku sa rastliny živia minerálmi z pôdy. A voda im samozrejme pomáha aj pri chladení. Ako teda zabezpečiť dostatok vody aj na miestach, kde je tejto životne dôležitej tekutiny málo? Niektoré spôsoby sú dlhodobé, ale lacné. Iné vyžadujú investície.

MÍŇAŤ vodu z vodovodu na polievanie záhrady je drahý koníček. Sú však situácie, kedy sa tomu nevyhneme. Nie každý má totiž záhradu pri potoku. Vzhľadom k nevhodnej geológii bez spodnej vody môže byť niekde nemožné aj vykopanie studne. Prípadne môže byť mimoriadne drahé.

Existujú aj relatívne lacné riešenia, ktoré môžeme v záhradách aplikovať. Nevyrovnanú sa síce výdatnému dažďu ani vodnému zdroju, dokážu však významne pomôcť prekonať obdobie sucha. A to je v lete rok čo rok dlhšie a silnejšie.

VYUŽITE PRÍRODU

Prvým riešením by malo byť prispôbenie sa. Znamená to, že napríklad namiesto moderných nízkokmenných stromov či štíhlych vretien budete pestovať veľké tvary ovocných stromov, tak ako to bolo bežné kedysi, keď zalievanie záhrady nebolo samozrejmosťou. Ak chcete takéto stromy vysádzať dnes, pre jablone si vyberajte sadenice

na podpníkoch A2 a M1, prípadne štepené na plánkach, podobne ako aj hrušky. Nie sú síce také pohodlné z pohľadu rezu či zberu ale oplatia sa. Sú vysoké a vytvoria tieň pre menšie rastliny. Významne zlepšia mikroklimu v záhrade. Vďaka hlbokým koreňom zároveň dosiahnu aj k vode, ktorá by bola pre malé tvary stromov úplne nedostupná. Aj pri veľkých tvaroch stromov budete v lete musieť počítať so spadom ovocia, ktorý spôsobí sucho. Stromy však prežijú. To sa v extrémnom počasí bez vody pri stromoch malého vzrastu povedať nedá. Drobné tvary ovocných stromov sú síce moderné, ale sú určené pre intenzívne poľnohospodárstvo. A to znamená, že v horúčavách budú potrebovať závlahu. Ak chcete pestovať na miestach s nedostatkom vody zeleninu, zabudnite aj na pestovanie vo vysokých záhonoch. Tie sú síce trendy a pohodlné, ale je potrebné ich polievať. Pri nedostatku vody vám viac úrody zaistiť obyčajný záhon v pôde. Vodu udržíte v pôde aj tým, že zabránite jej odparovaniu. Môžete na to použiť odpadovú drevnú hmotu vo forme mulča. Mulč

si môžete zakúpiť, prípadne vyrobiť sami z drobných konárov, ktoré sa nájdu po reze v každej záhrade. Či sa rozhodnete pre prvú alebo druhú možnosť, závisí aj od množstva drevnej hmoty, ktorú potrebujete a toho, koľko jej môže ročne záhrada poskytnúť.

ZBERAJTE VODU

Vodu môžete zbierať v záhrade viacerými spôsobmi. Tým najjednoduchším je zakopanie veľkých práchnivých klad, spokojne aj nepoštepanej metrovice, alebo kusy stromov spílených práve na záhrade. Poslúžiť môžu rôzne druhy dreva, ktoré už nemajú žiadnu hodnotu ako palivo a každý sa ich rád zbaví aj zadarmo. Práchnivé drevo funguje ako veľká špongia. Vynikajúco absorbuje v daždivom období vodu a udrží ju v sebe dlhý čas. Stačí ju len zakopať. Nie príliš hlboko, ani plytko. Určite však do hĺbky, ktorá umožní v budúcnosti jednoduché obrábanie pôdy. 20 centimetrov je minimum, 25 centimetrov je lepšie. Pre menšie rastliny, ktoré ju svojimi koreňmi dočiahnu, je to úžasný zdroj vody v suchom období.

Draším riešením sú rôzne zberné nádoby. Tu už všetko závisí od toho, koľko môžete a chcete do zbierania vody investovať. Najlacnejšou možnosťou sú pri porovnaní ceny za objem použité veľké tisícilitrové barely. Pôvodne sú určené na priemyselné použitie. Je možné kúpiť ich použité, ale aj nové. Samozrejme, ceny nových sú primerane vysoké. Použité barely sú finančne dostupnejšie, trik sa však skrýva v slovíčku „použitie“. Často nie je možné dosledovať, čo sa v nich prevážalo a skladovalo. Väčšina z nich určite nebola používaná na prevoz veľkých objemov jedlého oleja alebo iného relatívne nezávadného obsahu. Ich použitie na zber daždovej vody preto môže byť zdraviu rastlín aj človeka škodlivé. Ich druhým problémom je nedostatok estetiky. Veľký objem je vykúpený pohľadom na veľké plastovo-kovové kocky. Priznajme si, že sa hodia skôr do priemyselného areálu alebo na farmu, ako do záhrady rodinného domu.

Inou možnosťou sú nádoby vyrobené len a len na zber daždovej vody. Tie najväčšie majú objem niekoľko kubických metrov. Zvyčajne sú vyrobené z odolného plastu. Sú dizajnované tak, aby vydržali tlak hliny. Prečo hliny? Pretože sú určené na zako-



panie pod povrch. Sú veľké, ale primerane drahé. Nákupná cena sa navyšuje o náklady na transport a manipuláciu, ako aj o náklady na vykopanie jamy a uloženie nádoby do pôdy. Samozrejme, bez čerpadla vodu z takejto zakopanej nádrže nedostanete.

„ Vodu udržíte v pôde aj tým, že zabránite jej odparovaniu. Môžete na to použiť odpadovú drevnú hmotu vo forme mulča. Mulč si môžete zakúpiť, prípadne vyrobiť sami z drobných konárov, ktoré sa nájdu po reze v každej záhrade. “

Pri výbere si ale musíte dať pozor na to, v akých geologických podmienkach bude umiestnená, prípadne aká záťaž bude nad nádržou. Ak bude napríklad

nádrž umiestnená v blízkosti komunikácie, odporúča sa skôr obetónová nádrž. A to znamená ďalšie náklady navyše. Takáto investícia sa oplatí skôr v prípade, že budete nazbieranú dažďovú vodu používať ako technickú vodu. Teda okrem polievania budete ňou splachovať, prípadne ju použijete na umývanie auta. Pokiaľ neplánujete takéto využitie, nemusí byť veľká nádoba na vodu ekonomicke vôbec prínosná. Na občasné zaliatie záhonu okrasných rastlín či kríkov úplne postačujú menšie nádoby s objemom v rozsahu stoviek litrov. Sú relatívne lacné a ani na ich prepravu nebude potrebovať nákladiak. Ak sa rozhodnete pre tie objemnejšie, možno nebudú až tak dizajnovane zaujímavé, svoju úlohu však splnia. Takéto nádoby stačí umiestniť v blízkosti strešných zvodov a pripojiť pomocou špeciálneho zberača. Pri umiestňovaní nádob nikdy nezabudnite na dostatočne pevný podklad. Nádoby budú po naplnení ťažké v stovkách kilogramov a rozmočená pôda nie je pre ne dostatočne pevná. Pri prevrátení sa vyleje voda a navyše hrozí poškodenie nádob. Rovnako nezabudnite, že plastové nádoby a ventily určite neodolajú jesenným mrazom a preto ich treba po skončení sezóny vypustiť a uložiť.

V predchádzajúcom čísle K-magazínu sme si čo-to povedali o tom, ako namiešať betón. Aké potrebujeme vybavenie, spomenuli sme cementy a ďalšie prísady. V závere sme popísali, ako betón namiešať. V tomto čísle si povieme o tom, ako ho použiť, čiže ako z vymiešaného betónu niečo vybetónovať.

PREDPOKLADÁME, že naši čitatelia vedia, čo je to lopata a kladivo a v prípade potreby sa ich neboja použiť. Preto nemáme ambíciu poskytovať podrobný návod na betonáž v domácich podmienkach. Skôr upozorníme na niektoré chyby, ktorých sa amatérski betonári dopúšťajú a spomenieme riešenia.

ČO JE TO ŠALUNG

Betónovanie nezačína zapnutím miešačky, ale výrobou debnenia, do ktorého sa bude nalievať betón, čiže šalungu. V domácich podmienkach a pri malých projektoch to nie je až také viditeľné, pretože debnenie často tvorí pár dosiek. Keď sa do nich naleje betón, vznikne chodník. A zhlobiť tých pár dosiek naozaj trvá pár minút, zatiaľ čo miešanie betónu v miešačke trvá potom podstatne dlhšie. Pri priemyselnej betonáži je to naopak. Debnenie sa vyrába hodiny (často aj dni) a betón dovezie domiešavač v priebehu minút. Pri šalovaní, čiže výrobe debnenia si treba dať pozor hlavne na jeho pevnosť. Naliaty betón je tekutá zmes s hmotnosťou kameňa, ktorá sa bude rozťahovať do všetkých strán. Preto treba napríklad v prípade vyšších pätiiek myslieť na to, že steny debnenia budú namáhané tlakom stoviek kilogramov v každom smere a ľahko môže dôjsť k roztlačeniu či roztrhnutiu debnenia. Lepšie trikrát zaprieť kolíkom, ako sa márne snažiť stlačiť roztlačené debnenie.

KEĎ DVA A DVA NIE SÚ ŠTYRI

Keď plánujeme betónovanie, vždy si vypočítame, aký objem betónu vlastne potrebujeme. Pri betóne však neplatí, že dve vrecká betónovej zmesi a dve vedrá vody sa jednoducho mechanicky spočítajú. Objem výsledného betónu je vždy podstatne menší,



ako súčet objemov pôvodných zložiek. Na vysvetlenie použijeme malý príklad: Budeme betónovať malý úsek chodníka s rozmermi jeden krát dva metre, hrubý desať centimetrov. Celkový objem je teda 200 litrov. Reálne ale spotrebujeme dvestotridsať litrov štrkopiesku, tridsať litrov vody a tridsať štyri litrov cementu. Myslime na to už pri príprave a objednávke materiálu. Štrkopiesku by sme mali mať vždy aspoň o desať percent viac, ako je objem uvažovanej betónovej časti.

BETÓN JE METEOSENZITÍVNY

Okrem zvýšeného objemu surovín si pri betónovaní musíme zaistiť aj dobrú predpoveď počasia. Väčšina z nás vie, že betónovať v mraze sa nedá. Vlastne, betónovať sa aj dá, ale výsledný betón sa rozdrolí, pretože pri teplotách pod 5°C sa zastavuje proces kryštalizácie betónu. Pri teplotách pod nulou betón zamrzne a keď rozmrzne, už sa proces kryštalizácie

a tvrdenia neobnoví v dostatočnej miere alebo vôbec. Ideálne počasie na betónovanie a najmä zretie betónu je pri teplotách medzi 10 a 25 °C. Najlepšie pod mrakom, čiže bez ostrého slnka. To by spôsobovalo prehrievanie betónu, rýchle vysušovanie a vznik trhlín. Rýchle vysušovanie dokáže spôsobiť aj prudký vietor. Akurátne betonárske počasie je preto jar alebo jeseň. Čo však robiť, keď betónujeme v letných horúčavách? Môžeme si vybrať čas betónovania ráno alebo večer, keď sú teploty ešte primerané. Pred následným prehrievaním či extrémnym vysušovaním môžeme betón chrániť polievaním vodou. Betón dodatočnú vodu bude potrebovať tak či tak. Pozor si v prvých hodinách musíme dávať hlavne na to, aby sme príliš veľkým prúdom vody nevyplavili betón z debnenia, prípadne cement z betónu. Proti extrémne rýchlemu vysušovaniu pomôže betónu aj zakrytie krycou plachtou alebo rohožami.

Betónovanie nezačína zapnutím miešačky, ale výrobou debnenia, do ktorého sa bude nalievať betón, čiže šalungu. V domácich podmienkach a pri malých projektoch to nie je až také viditeľné, pretože debnenie často tvorí pár dosiek. Keď sa do nich naleje betón, vznikne chodník.



mostu v Hlohovci, ktorý vydržal pár desiatok rokov. Problém armovania v moderných stavbách je skôr v jeho nesprávnom používaní. Bezpečná vzdialenosť armovania od okraja betónu sú tri centimetre. Čo je bližšie k povrchu, môže začať korodovať. Keďže oxidy železa majú väčší objem ako čistá oceľ pôvodného armovania, postupne betón zvnútra roztlacia a ten popraská.

Betónové bublinky od armatúry a debnenia dostaneme napríklad tak, že priložíme k armatúre a debneniu zapnutú príklepovú vrtačku. Vibrácie uvoľnia všetky bublinky z betónovej zmesi a betón bude krásne zhutnený.

Druhým veľkým problémom je nesprávne miesto použitia. Otrlí stavbári na nosných častiach umiestnia armovanie na nesprávne miesto. Zvyčajne leží na debnení, takže vo výsledku je na spodnej strane betónového prvku. Keď sa potom objaví problém v statike, objavia sa v miestnom zariadení na podávanie tekutého občerstvenia aj "experti", ktorí budú brojiť proti používaniu armatúr v betóne. Pre naše betónovanie pätiiek a chodníkov stačí, že ak použijeme armatúru, treba ju dobre utopiť do betónu.

Po dvoch dňoch od betónovania môžeme zvyčajne uvoľniť debnenie. Betón síce zďaleka nebude mať plnú tabuľkovú pevnosť, ale už by sa nemal rozpadáť a mal by byť pochôdzny. Po týždni od betónovania by mal betón dosahovať už 80 percent svojej tabuľkovej pevnosti. Plnú pevnosť dosiahne po dvadsiatich ôsmich dňoch. Je však pravda, že pevnosť po štyroch týždňoch je skôr tabuľková hodnota. Správne namiešaný a aplikovaný betón tuhne aj ďalej. Jedná sa už ale len o veľmi malé hodnoty a teoreticky by mal byť betón pol storočia po betónovaní pevnejší oproti tabuľkám asi o tretinu.

OCEĽ V BETÓNE

Oceľ v betóne nie je pri drobných záhradných prvkoch nevyhnutná. Vo všeobecnosti oceľ spevňuje betón voči niektorým druhom namáhania, najmä voči namáhaniu ťahom. Podľa populárnych mýtov pridávanie oceľového armovania do betónu prispieva k skoršiemu rozkladu betónu. Bežný je argument rímskymi betónovými stavbami, ktoré vydržali dodnes, v kontraste oproti takému

BETÓN TVRDNE VEČNE

Hneď ako betón vylejeme do debnenia, je dobré ho uvibrovať. Môžeme na to použiť stroj, ale na menšie časti stačí zhutňovanie pekné po starom, čiže zapichovaním palice.

Betónovanie síce nie je najpopulárnejšia kratochvíľa. Možnosť vyrobiť si vlastnými rukami chodník, pätky pod pergolu, či novú podlahu v dielni tiež nie je na zahodenie. Na dovolenku vám teda želáme piesok, čistú vodu a nech miešačka dobre mieša.

Zíde sa vám





Vstup do jaskyne Tham Luang

Nenápadní fotrící

23. júna 2018 vošiel tínedžerský tím miestnych futbalistov do thajskej jaskyne Tham Luang. Bola sobota a oni sa po tréningu ešte vybrali za dobrodružstvom. Von z jaskyne sa dostali za podstatne dramatickejších okolností a sledoval ich pri tom celý svet. Zásadnú úlohu pri ich záchrane mali dvaja „nenápadní fotrící“.

V EČER začal hlavný tréner futbalistov prijímať telefonáty znepokojených rodičov, ktorí čakali na návrat detí z tréningu. Pomocnému trénerovi ani žiadnemu z chlapcov sa nedalo dovolať. Keď našli bicykle chlapcov pred jaskyňou, začali všetci tušiť, čo sa stalo.

Hneď ako chlapci vošli do jaskyne, začalo v okolí silno pršať. Jaskyňa sa síce od júla do októbra zatvárala z dôvodu zatápania, ale bol ešte len jún. Bohužiaľ, v roku 2018 prišiel monzún o pár dní skôr. Spustila sa jedna z najväčších záchranných akcií, akú si Thajsko pamätalo. A cez obrazovky ju sledoval celý svet. Nikto netušil, či chlapci v jaskyni vôbec žijú. Všetci však úplne samozrejme konali tak, že dúfali v to najlepšie.

Keďže dážď neustával, záchranári zapchávali prítoky do jaskyne. Celá hora nad jaskyňou je totiž ako vápencový ementál. Čo hore naprší, je čoskoro dole v jaskyni. Tam nainštalovali pumpy, ktoré odčerpávali vodu, prenikajúcu dnu. Odčerpať vodu úplne sa ukázalo ako nemožné. Bolo však možné udržať hladinu vody stabilnú. V záujme záchrany chlapcov súhlasili miestni roľníci so zatopením svojich polí. Skúšalo sa aj využitie dronov a robotov, aby sa našli alternatívne nezatopené vstupy do jaskyne. Na pomoc prišla aj armáda. Presnejšie jednotka SEAL thajského námorníctva. Najlepší potápači, akých malo Thajsko k dispozícii. No potápanie v mori sa však s potápaním v jaskyni nedá porovnávať. Bola to úloha nad sily akéhokoľvek námorného potápača. Preplávali v jaskyni len niekoľko desia-

tok metrov. V Thajsku žil britský jaskyniar Vern Unsworth, ktorý mapoval okrem iných aj jaskyňu Tham Luang. Miestnym úradom ihneď odporúčal, aby sa so žiadosťou o pomoc obrátili na špecialistov z britskej Rady jaskynných záchranárov. Tu si dovolíme krátku odbočku. Možno ste sa už niekedy potápali. Len tak so šnorchlom, alebo dokonca so sprievodcom a skutočnou bombou so stlačeným vzduchom niekde pri Jadranskom alebo Červenom mori. Čistá voda, dohľadnosť desiatky metrov a všade okolo úchvatné farby podmorského života. Potápanie v jaskyni je úplne iný druh športu. V prvom rade je v jaskyni tma. Skutočná čiernočierna tma, v ktorej si človek nevidí ani na ten povestný koniec nosa. Voda v jaskyni môže byť priehľadne čistá, ale pri záchranných akciách je zvyčajne zviernená



Rick Stanton (Wikimedia – Génie des Carpathes)



John Volanthen (Wikimedia – Ossiejnr)

a kalná, takže aj silné reflektory sú zbytočné. Treba sa spoliehať na hmat a doslova sa prehmatávať cez kilometre úzkych tmavých chodieb. A to celý čas potopený v studenej vode. Možnosti vynorenia sú zriedkavé. V takých podmienkach úplne zlyháva ľudská schopnosť orientovať sa v priestore a čase. Jedinými pomôckami sú lano a hodinky. Lano potápači pri svojom postupe rozmotávajú. Dáva im to predstavu, ako ďaleko už doplávali a zároveň je to jediný spôsob, ako sa pri ceste naspäť v búrlivej bahnatej vode nestratiť. Ďalej je potrebné neustále sledovať čas, pretože v tmavej jaskyni človek stráca svoj prirodzený zmysel pre jeho odhad. Je potrebné sledovať aj zásoby vzduchu v dýchacích prístrojoch. Dopredu sa ide len dovtedy, kým sú v bombe 2/3 objemu. Druhá tretina slúži na návrat. Ostatná tretina je rezerva pre nepredvídané okolnosti. Postupne ale prichádzali špecialisti. Briti, Američania, Francúzi, Číňania, Austrálčania. Niektorí mali skúsenosti so záchrannými akciami v jaskyniach, ďalší aspoň fúru prepotrebného vybavenia.

Na vrchole rebríčka jaskynných záchranárskych potápačov boli dvaja Angličania. Hasič vo výslužbe Rick Stanton a IT konzultant John Volanthen. Tretím dôležitým členom partie bol Richard Harris. Austrálčan s 35 rokmi skúseností s jaskynným potápaním.

Keďže jaskynné potápanie a jaskynné záchranné potápanie nie sú práve najobľúbenejšie športy, vybavenie si títo dvaja záchranári pripravovali sami, resp. si ho

upravovali na sústruhu v Rickovej dielni z existujúceho potápačského vybavenia. V jaskyniach sa naučili, že bomby s kyslíkom nesmú nosiť na chrbte. Ak ich budú nosiť podvesené pod pazuchami, dostanú sa do užších priestorov a zároveň budú životne dôležité bomby lepšie chránené pred údermi o skaly.

„ Ak máte svoju záľubu, robte ju. Venujte sa tomu, čo vás baví a naplňa. Ideálne je, ak je vaša záľuba zároveň vašou prácou. Za to, čo vás baví, vás nemusia platiť a aj tak v tom budete dobrí, možno dokonca najlepší. “

Potápanie v jaskyni bežný človek považuje za smrteľne nebezpečné (a ono takým naozaj je). Ale ako hovorí Rick Stanton - aj nebezpečné veci sa dajú robiť bezpečným spôsobom. Celkovo ale ich vybavenie pôsobilo na amatérov veľmi podozriavo. Nečudo, že úrady im najskôr ani nechceli povoliť potápanie. 2. júla našli Rick a John s podporou mnohých ďalších potápačov všetkých chlapcov a ich trénera v malej jaskynnej sieni štyri kilometre od vchodu.

Napokon k chlapcom dostali aj skromné zásoby a troch námorných potápačov. Situácia ale nebola dobrá. V jaskyni klesal objem kyslíka a najväčšie dažde monzúnového obdobia ešte ani nezačali. Bolo treba chlapcov dostať z jaskyne. Ale ako, keď to nevládli trénerovaní potápači? Rick, John a Richard vymysleli šialený plán. Chlapcov uspali, potom im nasadili na vychudnuté tváre pretlakové potápačské masky a zviazali ruky za chrbtom. Potom tento nevládný živý náklad jeden za druhým opatrne dostávali von z jaskyne. Trvalo to dva dni. Von sa dostali všetci chlapci aj ich tréner živí a zdraví. O deň neskôr začal ďalší monzúnový lejak.

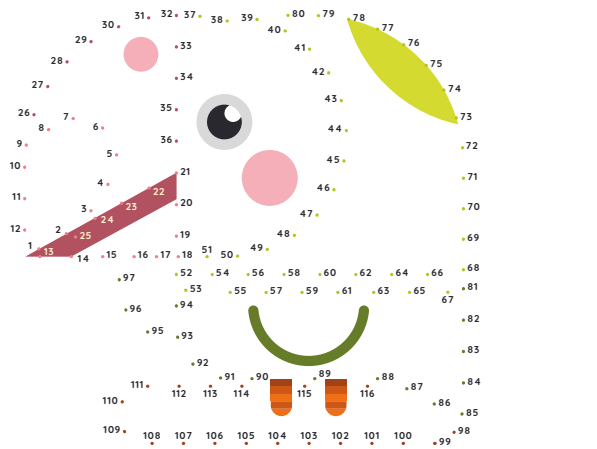
Nenápadní fotíci s vlastnoručne vyrábaným ošúchaným vybavením, na ktorých všetci hľadeli podozriavavo dokázali viac, ako celé thajské námorníctvo. V neskorších rozhovoroch sa viacerí jaskynní potápači zverovali s tým že ich považovali za divných. Nikdy neboli hviezdami. Dokonca niektorých z nich v škole šikanovali. Ale svojej záľube sa venovali naplno. Zdokonalili sa. A keď na to prišlo, dokázali to, čo nedokázal nikto iný na tejto planéte. Ak máte svoju záľubu, robte ju. Venujte sa tomu, čo vás baví a naplňa. Ideálne je, ak je vaša záľuba zároveň vašou prácou. Za to, čo vás baví, vás nemusia platiť a aj tak v tom budete dobrí, možno dokonca najlepší.

Možno nikdy nezachránite nezachrániteľné. Záľuba však naplňa nielen čas človeka. Naplňa jeho samého sebaúctou. A sebaúcta je niečo úplne iné ako pýcha celebrit.

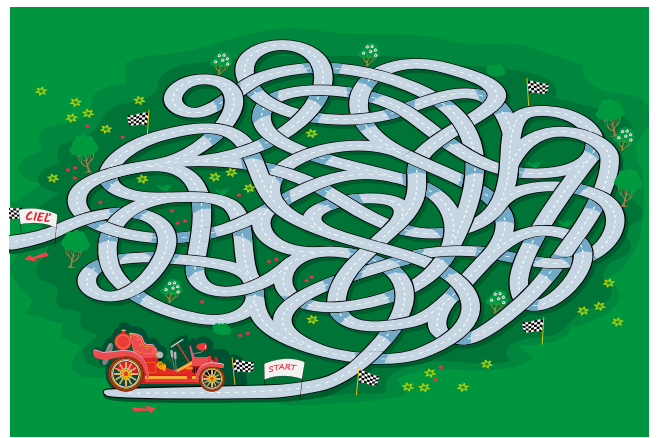
1. Nájdi 10 rozdielov.



2. Pospájaj všetky bodky. Čo je na obrázku?



3. Nájdi najrýchlejšiu cestu do cieľa!



4. Nájdeš na obrázku tieto predmety?



Rýchly pohľad na GEMER



Ďalším zo slovenských regiónov, kde "skapal pes" a kde už "nič nie je" je Gemer. Okresy Rimavská Sobota, Rožňava a Revúca sú v súčasnosti synonymom ekonomickej a sociálnej katastrofy. Vždy to tak ale nebolo a preto je na Gemeri čo obdivovať.

ABY VZNIKOL región s atraktívnymi historickými pamiatkami, stačí jediné – po období prosperity musí prísť ekonomický kolaps. A ten zakonzervuje krajinu v historickej podobe. Presne to sa stalo na Gemeri. Po stáročiach prosperity spôsobenej baníctvom a spracovaním najmä železných rúd prišli v rýchлом slede viaceré ekonomické katastrofy. Najťažšou z nich bol zánik Uhorska. Región sa tak veľmi rýchlo stal zo „železného srdca Uhorska“ problémovým regiónom so slabou dopravnou dostupnosťou a vysokou nezamestnanosťou.

V regióne sa však pre milovníkov krajinných krás nachádza hneď niekoľko lákadiel. Dokonca je ich toľko, že sa isto oplatí stráviť na Gemeri aj niekoľko dní, či celú letnú dovolenku.

Určite sa oplatí stráviť čas túrou po národnom parku Muránska planina. Hoci názov naznačuje čosi placaté, pripravte sa aj na riadne prevýšenia. Vďaka vápencovému podložiu je planina prevrtnaná kraso-

vými útvarmi. Odborníci napočítali okolo 500 rôznych jaskýň a desiatky závrto a vyvieraciek len na ploche tohoto národného parku. A to sa na Gemeri nachádza ďalší krasový národný park. Áno, je to Slovenský kras s 1300 jaskyňami, z ktorých je až päť sprístupnených pre verejnosť. Ak sa vám nechce štverať po bralách ani liezť do jaskýň, môžete sa vybrať na sysľovisko Biele vody pri Muráni. Je to najväčšia kolónia sysľov pasienkových na Slovensku. V roku 2020 pri záplavách sysľíkov takmer vytopilo. Vďaka pomoci dobrovoľníkov však kolónia prežila a tak môžete tieto inak plaché zvieratká kŕmiť z ruky. Odporúčame!

Ikonický hrad Krásna Hôrka je stále uzavretý. Kto sa kto sa nebojí túry, môže navštíviť zručaninu hradu Muráň. Je to tretí najvyššie položený hrad na Slovensku. Prípadne kaštieľ v Betliari. Je to jediný slovenský kaštieľ so zachovaným pôvodným mobiliárom. Skutoční špecialisti na stredovekú architektúru navštevujú Gemer pre jeho výnimočne zachované gotické kostoly. Štyri okruhy tzv. Gotickej cesty združujú tridsať kostolov,

z ktorých je dvanásť zapísaných v zozname Európskeho kultúrneho dedičstva. Ak sa rozhodnete niektorý navštíviť, najlepšie urobíte, ak na stránke združenia Gotická cesta (gotickacesta.sk) nájdete kontakt na správcu konkrétneho kostola a dohodnete si návštevu. Kostoly sú síce vzácne, ale udržiavať ich musia jednotlivé farnosti. Často sa jedná o malé obce "na konci sveta" alebo doliny. Aspoň symbolické vstupné isto pomôže obnove a záchrane týchto pamiatok.

Úplnou špecialitou medzi špecialitami je kostol sv. Jána Krstiteľa v Rimavských Janovciach. Tento románsky kostol je pozostatkom zaniknutého kláštora benediktínov. Aj samotný kostol v 19. storočí takmer zanikol. Farár a zároveň archeológ Florián Romer usporiadal celouhorsku zbierku na jeho záchranu. Kostol je nádhernou ukážkou staviteľstva z prelomu dvanásteho a trinásteho storočia.

Keďže Gemer stojí za návštevu, určite sa k jeho krásam vrátíme v niektorom čísle magazínu podrobnejšie.

Recepty NA LETNÚ POHODU

Leto je časom oddychu a zároveň časom, keď nám záhrada poskytuje svoje dary v bohatej miere. Aj na toto leto sme pripravili dva recepty ktoré môžete vyskúšať a pohostiť rodinu a priateľov. Dúfame, že vám aj vašim hosťom budú chutiť.



Tvarohový cheesecake

Šťavnatý, osviežujúci a jednoduchý koláč je presne to, čo si leto vyžaduje. Je navyše plný ovocia, ktorého je v lete vždy dostatok. Môžete použiť hneď niekoľko druhov. Vždy podľa toho, aké ovocie je práve dostupné.

SUROVINY

Cesto

- * 200 g sušienok
- * 100 g masla

Tvarohová zmes

- * 500 g odtučneného tvarohu
- * 250 g mascarpone
- * 200 g kyslej smotany
- * 2 vanilínové cukry
- * 2 vrchovaté lyžice kryštálového cukru
- * 2 zarovnané lyžice kukuričného škrobu (Zlatý klas)
- * 2 vajíčka
- * citrónová kôra

POSTUP

- Sušienky rozmixujeme alebo zomelieme. Pridáme maslo a vypracujeme cesto.
- Cesto vložíme do tortovej formy vystlanej papierom na pečenie (papier by mal siahať až na steny) a pečieme 10–15 minút pri teplote 170 °C. Potom vyberieme z rúry a necháme vychladnúť.
- Medzičasom pripravíme tvarohovú zmes. Tvaroh, mascarpone a kyslú smotanu zmiečame, pridáme cukor, škrob, citrónovú kôru a nakoniec vajíčka.
- Hmotu vylejeme na tortový korpus vo forme a pečieme približne 50 minút pri teplote 170 °C. Potom necháme koláč pomaly vychladnúť v rúre aspoň 30 minút. Potom ho vyberieme a necháme dochladnúť. Pre úplné zachladenie vložíme dezert aspoň na tri hodiny (ideálne však do nasledujúceho dňa) do chladničky.
- Koláč ozdobíme čerstvým ovocím podľa vlastného výberu a samozrejme toho, čo je práve k dispozícii. Výzdobu môžeme doplniť lístkami medovky, prípadne poliať čokoládou.

Grilované rebierka

Grilované rebierka je možné pripravovať rýchlo alebo pomaly. Pri rýchlej príprave ich rozkrájame na jednotlivé rebrá (samozrejme s mäsovým „obalom“ na každom jednom). Pri dlhšej príprave ich grilujeme vcelku.

Recept má aj tú výhodu, že v prípade zlého počasia môžeme rebierka pripraviť v kuchynskej rúre.

Ak však máme viac času a pekné počasie k tomu, nie je dôvod negrilovať rebierka pomaly.

SUROVINY

* 1 kg bravčových rebierok

Suchá marináda

* 1 čajová lyžička drvenej rasce

* 3 strúčiky cesnaku

* 1 čajová lyžička mletej červenej papriky

* 1 čajová lyžička údenej červenej papriky

* 1 čajová lyžička drveného oregána

* mleté čierne korenie a čili podľa chuti

Barbecue omáčka

* 3 polievkové lyžice olivového oleja

* 1 cibuľa

* 4 strúčiky cesnaku

* 250 gramov pasírovaných paradajok

* 1 lyžica jablného octu

* 100 g trstinového alebo obyčajného kryštálového cukru

* 1 lyžica worčestrovej omáčky

* soľ

POSTUP

– Rebierka umyjeme, z vnútornej strany odstránime hrubú blanú a osušíme. Celý kus môžeme nakrájať aj na jednotlivé rebierka. Ušetríme si tak prácu neskôr.

– Zmiešame všetky zložky suchej marinády a nanesieme ju na rebierka. Uložíme do nádoby, zakryjeme alobalom a necháme v chladničke oddychovať aspoň šesť hodín, ideálne však cez noc.

– Na alobal položíme rebierka. Dobre ich zabalíme a pečieme pomaly na grile alebo v rúre zohriatej na 150 °C.


– Počas pečenia pripravím omáčku. Na oleji speníme nakrájanú cibuľku, pridáme cesnak a krátko opražíme. Pridáme pasírované paradajky, worčester a ocot. Dokoreníme a dosladíme podľa chuti.

– Omáčku varíme 10 minút a po vychladnutí ju rozmixujeme.

– Rebierka vyberieme z alobalu, potrieme omáčkou a dopekáme v rúre na grilovacej funkcii alebo na grile asi 10 minút z každej strany.

– Rebierka môžeme podávať s hriankami alebo opraženými zemiakmi a samozrejme čerstvou zeleninou alebo zeleninovým šalátom. Dobrú chuť!



 RADOŠŤ Z UŽITOČNÝCH VECÍ Užijte si...					aurín, Nim, Paavo	pražská umelecká vysoká škola	3	herecká hviezda		domáce zvieratá	staršia plošná miera	druh žltého syntet. farbiva	2	podvedie			
					proti- šmykový systém v aute				meno atléta Nurmiho								
					porážka súpera v šachu				páchnuca šelma								
					zavíral												
					EČV okr. Svidník	epocha tohto roku (skr.)				štátny útvár				syntetická			
	oznámilo úradom	nespájaj lepom	ovinie	slovenská technická norma (skr.)			predložka strojený človek			dánske sidlo							
model FIATA				pokrývaj kvapkami				EČV okr. Malacky			prezývka Guevaru						
				kolos				zárezy			inde						
demo- verzia (hovor.)				apo	chorľaveli							biblický prvá žena	lat. skr. súhvez- dia Ljra				
					Literárni listy (skr.)												
tóla na balenie						stával sa zeleným											
						nanohe- ny (zn.)											
1																	
obára						zábavy				manžel Fašmy vážnenej v Trenčíne							

Prpravil: Slovenský zväz háďanárov a krížohárov. www.szfh.sk

Autor: P. Paňour

Správne znenie tajničky pošlite do **30. 6. 2023** emailom na adresu **kmagazin@kinekus.sk** alebo poštou na adresu KINEKUS, s.r.o., Rosinská cesta 13, 010 08 Žilina.

Päť úspešných riešiteľov odmeníme hodnotnými cenami.

SPRÁVNE ZNENIE TAJNIČKY Z MINULÉHO ČÍSLA (JAR 2023)

„Už viac ako 30 rokov pomáhame vytvárať... lepšie domácnosti a krajšie záhrady.“ Spomedzi všetkých úspešných riešiteľov sa šťastie usmialo na týchto výhercov:

- **Marta Vanovčanová** Príborník
- **Anna Lažová** Lampáš na čajovú sviečku
- **Jarmila Beskidová** Kuchynská váha
- **Ivana Sojaková** Nerezový podnos
- **Monika Moravcová** Závesný kvetináč

GRATULUJEME!

VTIPY:

Príde zloděj v noci do domu a počuje papagája: „Feri ťa vidí, Feri ťa vidí!“ Zloděj vezme deku, zakryje klietku, ale papagáj zlomyselne zaškrieka: „Feri nie je papagáj, Feri je pitbul!“



Policajt vyberá zápalky z krabičky a zapaluje ich, samozrejme, opačnou stranou. Pritom ich odhadzuje a hovorí: „Zlá, zlá, zlá...“ Až mu jedna chytí. Sfúkne ju a odloží so slovami: „Tá je dobrá, tú si nechám.“



Dohaduje še Nemeč, Američan a Košičan, kto ma čežši jazik: Nemeč hvári: „Mi mame čežku reč, pišeme „nein“ a čitame „najn.““ Američan hvári: „To je ňič, mi pišeme „New York“ a čitame „Nú Jork“.“ A Košičan nato: „Chlopi, mi pišeme „Dargovskych hrdinov“ a čitame „Furča“.“

Správne riešenia zo strany č. 22

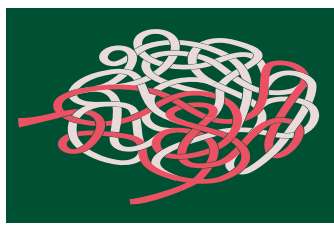
1.



2.



3.



4.



Skvelý guláš? Alebo grilované mäsko? S radostou 😊

KiNEKUS
RADOSŤ Z UŽITOČNÝCH VECÍ

**OBJAVTE VIAC AKO
150 PRODUKTOV
PRE KOTLÍKOVÝ GULÁŠ
A GRILOVANIE.**



Kotliny

Kotlíky



Pokrievky
na kotlík



Ohniská



Uhlie a brikety



Grily

**NAVŠTÍVTE KINEKUS ALEBO VYŠE
150 PARTNERSKÝCH OBCHODOV OZNAČENÝCH**



Kliknite na kinekus.sk/partnerskeobchody alebo naskenujte QR kód a nájdite partnerský obchod vo vašom okolí.

ŽILINA • BRATISLAVA 2X • KOŠICE • NITRA • POPRAD • PREŠOV • PRIEVIDZA • PÚCHOV • RUŽOMBEROK • TREŇČÍN • TRNAVA • JESENÍK (CZ) • ŠUMPERK (CZ)

www.kinekus.sk



Užívajte si vonku radosť z každého okamžiku.

OBJAVTE VIAC AKO 50 DRUHOV

ZÁHRADNÝCH SETOV, HOJDAČIEK A LAVIČIEK.



Už od
69 €



KINEKUS
RADOŠŤ Z UŽITOČNÝCH VECÍ

ŽILINA **vynovená predajňa**
Kamenná 4, 041/777 77 77

BRATISLAVA – VAJNORY **vynovená predajňa**
NC Vajnoria, Pri starom letisku 3, 0945 800 322

BRATISLAVA – PETRŽALKA
Fedinova 14, 02/638 11 447, 0918 378 463

KOŠICE
OC Cassovia, Pri Prachárni 4, 0908 566 944

NITRA
HomeBox oproti Möbelix, Bratislavská 35, 0902 900 596

POPRADEK
Dlhé Hony 5268/9 (OC Kriváň oproti OC MAX), 052/202 22 02

PREŠOV
Vihorlatská 1/A (budova Hypernovy), 051/242 00 20

PRIEVIDZA **nová adresa**
Nedožerská cesta 1268 (vedľa Decodomu), 0908 250 795

PÚCHOV
Okružná 1746/74 (pri ČS Slovnaft), 042/471 03 03 – 5

RUŽOMBEROK
Bystrická cesta 2159, 044/435 39 10 – 12

TRENČÍN
Belá 7575 (oproti OC Laugaricio), 032/640 12 95 – 96

TRNAVA
Veterná 7462/18 (oproti OC Galérii TESCO pri OMV), 0902 900 597

JESEŇ (CZ) **nová predajňa**
Janáčkova 1356, +420 737 892 562

ŠUMPERK (CZ)
Žerotínova 2833/46, +420 731 630 059

a v ďalších 150 partnerských obchodoch... www.kinekus.sk/partnerskeobchody

e-shop www.kinekus.sk