

NÁVOD NA INŠTALÁCIU A POUŽITIE

SPORÁKY NA TUHÉ PALIVO



ELEGANT 3 (SD3 ECO)

Vážení zákazník,

ďakujeme za dôveru, ktorú ste nám prejavili kúpou nášho tovaru. Sporáky na vykurovanie drevom sú všeobecne obľúbenými výrobkami, vynikajúco vhodnými na varenie, pečenie, ako aj vykurovanie. Sporáky majú jednoduchú obsluhu a hospodárnu prevádzku. **Pred uvedením do prevádzky si prosím pozorne prečítajte návod na používanie.**

Pevne veríme, že budete s týmto výrobkom spokojný.

Výrobca a distribútor

Návod obsahuje:

Upozornenie pred použitím

Popis sporáka

Inštalácia sporáka

Prikladanie a kúrenie

Režimy prevádzky sporáka

Čistenie a údržba sporáka

Všeobecné poznámky

Chyby pri prevádzke a odporúčania na ich odstránenie
Technické údaje

UPOZORNENIE PRED POUŽITÍM

Pre zabezpečenie správneho fungovania Vášho sporáka, je dôležité aby ste si prečítali tento návod a dôsledne dodržiavali pokyny na použitie a manipuláciu.

V okolí sporáka sa nesmú nachádzať explozívne materiály. Sporák nie je určený pre spaľovanie odpadu - na spaľovanie používajte tuhé palivo ako sú drevo (najlepšie z listnatých stromov), drevené brikety - je povolené používať jedine vhodné a odporúčané palivo. Je zakázané vkladať výbušniny a výbušné látky do ohniska alebo na platňu sporáka. Je zakázané držať horľavé látky v bezprostrednej blízkosti sporáka.

Pre správne spaľovanie, v normálnom pracovnom režime by mal byť ťah v komíne medzi a 10-14 Pa. V prípade že je ťah vyšší ako 15 Pa, je nutné nainštalovať do komínu klapku.

Miestnosť v ktorej je sporák umiestnený je potrebné pravidelne vetrať za účelom prísunu čerstvého vzduchu, nevyhnutného pre spaľovanie.

Časti sporáka sa počas výkonu nahrievajú na vysokú teplotu, takže počas manipulácie je potrebná zodpovedajúca pozornosť. Nedovoľte deťom manipuláciu so sporákom a hranie sa pri sporáku.

Na sporák sa smú inštalovať iba náhradné diely, ktoré povoľuje výrobca. Na sporáku sa nesmú vykonávať zmeny.

Pri prvom zakúrení sa môže objaviť jemný dym, obzvlášť z plochy platne. Je to bežný úkaz ktorý vzniká pri vypaľovaní sedimentov na povrchu platne (antikorózna ochrana, farba, prach...). Plocha platne je z hornej strany ošetrovaná antikoróznym náterom, ktorý zabraňuje hrdzaveniu železnej platne najmä počas prevozu a skladovania. Pri prvom zakúrení musí byť izba, v ktorej sa sporák nachádza, dobre vetraná.

Neodporúča sa sporák namontovať na spoločný komín, môže sa to negatívne odzrkadliť na potrebný ťah v komíne. Nepripájajte na ten istý komín zariadenie, ktoré ako palivo používa zemný plyn. Počas kúrenia používať ochranné rukavice, nakoľko sú rúčky na dvierkach a riad sú horúce. Počas inštalácie musí zákazník rešpektovať štátne a miestne nariadenia na inštaláciu sporáka.

Účinnosť sporáka závisí na jeho správnej inštalácii, ktorú by mal uskutočniť profesionál s príslušným oprávnením.

Podlaha a okolité predmety musia byť z nehorľavého materiálu, pokiaľ taká podlaha nie je, musí byť sporák postavený na izolovanú platňu zo skla, plechu či kameňa, presahujúcu najmenej o 50cm na prednej strane a najmenej o 15cm na bočných stranách.

Neumiestňujte nábytok či jeho časti a ďalej horľavé predmety vo vzdialenosti 80cm od prednej časti, 50cm od bočnej časti a 50cm od zadnej časti sporáka.

Sporák môže byť v prevádzke len so zatvorenými dvierkami. Pri otváraní dvierok dbajte na opatrnosť a otvárajte pozvoľna, aby sa vyrovnal ťah v dymovode. Náhlým otvorením dvierok môže do miestnosti vniknúť dym či plameň.

V prípade nedodržiavania postupov v tomto návode na použitie, výrobca nenesie žiadnu zodpovednosť za vzniknutú škodu na sporáku.

AKÉKOL'VEK NEOPRÁVNENÉ ÚPRAVY SPOTREBIČA SÚ ZAKÁZANÉ!
POUŽÍVAJTE JEDINE NÁHRADNÉ DIELY ODPORÚČANÉ VÝROBCOM!
 PRI NEDODRŽIAVANÍ INŠTRUKCIÍ V NÁVODE NA OBSLUHU, KTORÉ BY VIEDLI K POŠKODENIU KACHLÍ, VÝROBCA ZAMIETA ZODPOVEDNOSŤ ZA TAKÉ REKLAMÁCIE.
 SPORÁK NIE JE DOVOLENÉ AKOKOL'VEK UPRAVOVAŤ.

POPIS SPORÁKA

Časti sporáka:

1. rám
2. platňa
3. pripojenie dymovodu
4. okrúhle veko platne
5. regulátor prevádzky
6. dvierka ohniska
7. zásobník na popol
8. dvierka rúry
9. zásuvka (na palivo)
10. podstavec
11. bočná strana



Obrázok 1

Technické údaje:

Nominálny výkon	SD 3 ECO 7,0 Kw
Energetická účinnosť (drevo)	75%
Rozmery sporáka (VxŠxH)	720x735x525 mm
Hmotnosť sporáka	64 kg
Minimálna vzdialenosť od horľavých hmôt (zozadu / zboku / spredu):	50cm / 50cm / 80cm
Obsah CO (znížený na 13% O2) drevo:	1431 mg / Nm ³
Emisia prachu drevo	32 mg / Nm ³
Prípojka na komín	Ø120 mm
Poloha prípojky komínu	bočný - pravá alebo ľavá verzia
Teplota spalín	258°C
Regulácia vzduchu	Primárna

Sporáky sú určené na prípravu jedla (varenie, pečenie) a na vykurovanie obytných priestorov. Konštrukciou i spôsobom používania sa výrazne líšia od klasických sporákov na tuhé palivo, pretože majú možnosť regulácie režimu prevádzky (má 4 režimy) a nastavenie prívodu vzduchu pre spaľovanie. Tieto prednosti umožňujú väčšiu účinnosť a lepší stupeň využitia tepelnej energie. Pracovná plocha sporáka je tvorená chromovaným rámom a ocelovou platňou. So sporákom sa dodáva aj prípojka na odvod dymu, ktorá je vyrobená z plechu a priskrutkuje sa štyrmi skrutkami na ľavej alebo pravej strane. (Ľavá a pravá prípojka). Sporák MBS 7 (ELEGANT) má pripojenie i vzadu, navyše tento model má v rúre plech na pečenie.

Medzera medzi platňou a rámom sporáka je vyplnená keramickým vláknom. Ohniska je vyložené ohňuvzdornou šamotovou tehľou.

Všetky odliatky sú vyrobené zo šedej liatiny, čo zaisťuje dlhodobé použitie. Zadná a bočná časť ohniska je chránená ohňuvzdornými tehľami a dno sporáka chráni izolačný materiál. Rúra sporáka je smaltovaná. Vonkajšie strany dvierok sporáka, dvierok rúry a plech na pečenie sú vyrobené z ocele a chránené smaltom.

INŠTALÁCIA SPORÁKA

Inštalácia sporáka musí byť prevedená kvalifikovanou osobou a musia byť dodržané príslušné ustanovenie noriem. Pri montáži musia byť dodržané miestne predpisy, vrátane predpisov, ktoré sa týkajú európskych noriem. Vyhláška č. 401/2007 Z.z. Ministerstva vnútra Slovenskej Republiky ukladá prevádzkovateľovi komínových telies podľa § 20 pravidelné čistenie a kontroly komínov. Dôrazne preto upozorňujeme, že ak komín nemá platnú revíziu správu, nesmie k nemu pripojiť sporák žiaden inštalatér, pretože by došlo k porušeniu zákona č. 401/2007 Z.z. a súčasne k ohrozeniu osôb otravou kyslíčnikom uhoľnatým. Sporák nesmie stáť v blízkosti chladiarenských spotrebičov, ako chladnička, mraziak a pod.

Pri inštalácii sporáka je nutné zaistiť primeraný prístup pre čistenie spotrebiča, dymovodu a komína.

Sporák sa nesmie umiestňovať do bezprostrednej blízkosti drevených prvkov, chladiacich zariadení, plastových častí nábytku a iných horľavých materiálov pretože počas svojho výkonu (spaľovania paliva) vytvára vysokú pracovnú teplotu, ktorá sa rozširuje po vonkajšej strane sporáka. Najmenšia vzdialenosť medzi sporákom a okolitých prvkov je 50 cm, od horľavých hmôt 80 cm.

Ak je povrch, na ktorý chcete umiestniť sporák z horľavého materiálu (drevo, zateplená podlaha, laminát...) je nutné použiť kovový chránič - s presahom 10 cm po stranách a 50 cm spredu.

Sporák je nutné kvôli jeho váhe nainštalovať na podlahu zodpovedajúcej nosnej kapacity. Ak táto nezodpovedá požiadavkám, musia sa vykonať príslušné opatrenia na ich dosiahnutie (S prihliadnutím na rozloženie váhy).

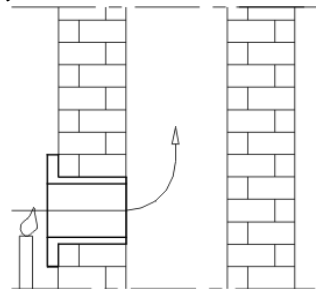
Sporák treba pripojiť na komín pripojovacími rúrami cez prípojku na bočnej časti sporáku, za účelom zabezpečenia priliehavej tesnosti a prietoku dymu zo sporáka do komína. Pripojovacia rúra nesmie byť zasunutá do komína príliš hlboko, aby nezmenšovala plochu prierezu a tým znižovala ťah v komíne. Nepoužívajte redukcie, ktoré by mohli zmenšiť prierez rúry na odvádzanie dymu.

Sporák vyžaduje prísun čerstvého vzduchu do miestnosti, v ktorej je nainštalovaný, pri čom plocha otvoru, ktorý má slúžiť na prísun čerstvého vzduchu, nesmie byť menšia ako 0,4dm². Zariadenie na prívod čerstvého vzduchu musí byť namontované mimo spoločnej miestnosti na ventiláciu, zvonku, a musí byť zabezpečené dvierkami a mrežou.

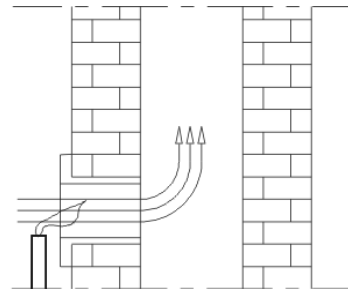
Ventilátory, ktoré sú inštalované v tej istej miestnosti ako je sporák, môžu negatívne ovplyvniť prevádzku sporáka. Taktiež všetky zariadenia alebo ventilácia, ktoré svojou prevádzkou vyvolávajú podtlak v miestnosti, v ktorej je sporák namontovaný, musia byť usposobené spôsobom, aby nevytvárali dekompresiu, ktorá znemožňuje normálny výkon sporáku.

Ťah vzduchu v komíne musí byť v priemere od 10 Pa do 12 Pa, aby bol zaručený pravidelný a bezpečný prietok plynu v komíne. Pred inštaláciou sporáka je treba skontrolovať ťah komína, pretože to je jeden z kľúčových faktorov správneho fungovania sporáka. Ťah závisí od správnej konštrukcie komína a meteorologických podmienok.

Jeden z najjednoduchších spôsobov na kontrolu ťahu v komíne sa vykonáva pomocou plameňa sviečky, ako je zobrazené na obrázku č.2. Plameň sviečky je treba priložiť k prípojnému otvoru komína a ak sa ohýba smerom k otvoru, ťah je v poriadku (obrázok č.2b). Slabý pohyb plameňa je ukazovateľ zlého ťahu v komíne (obrázok č.2a).



Obrázok 2a.

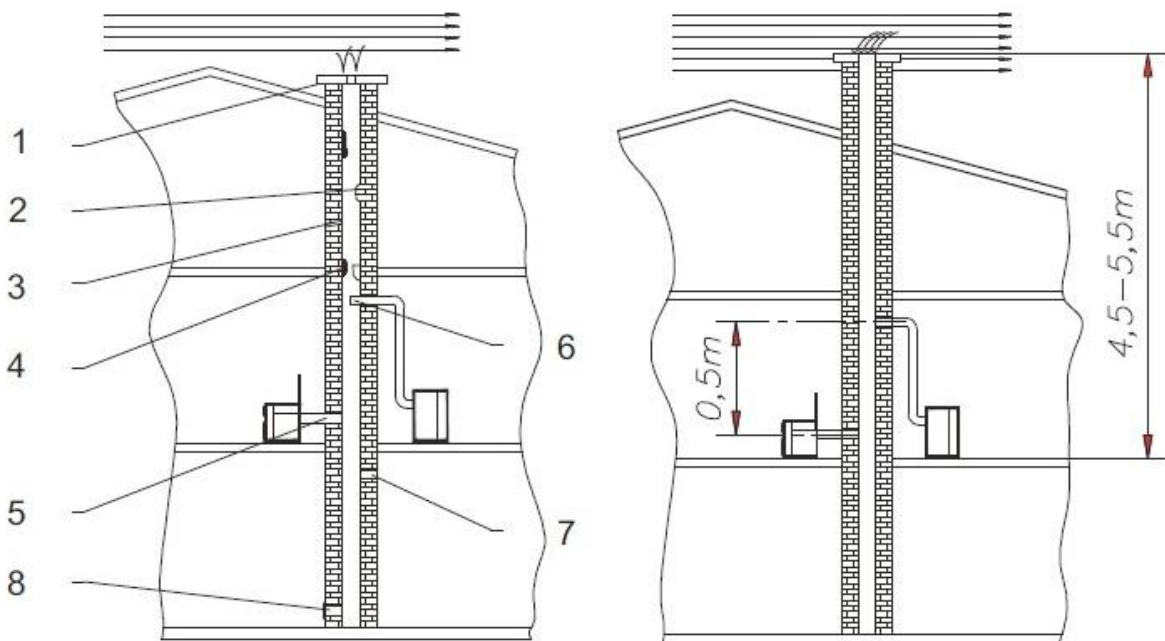


Obrázok 2b.

Ak je ťah v komíne zlý (obrázok č.2a), treba skontrolovať správnu funkčnosť komína. Komín by mal byť umiestnený vo vnútri stavby, ak je umiestnený na vonkajšej strane steny stavby odporúča sa komín zatepliť.

Na obrázku 3-vľavo môžete vidieť nedostatky zlého komína:

1. Komín je nižší ako hrebeň strechy, malý prierez výstupu
2. Zlý priechod komína
3. Praskliny,
4. Nahromadené sadze
5. Nezaslepené iné prípojky dymovodu
6. Príliš hlboko zasunutá dymová rúra v komíne
7. Komín bez dvierok alebo iný otvor v komíne i krb
8. Netesný otvor pre čistenie komína



Obrázok č.3

Rozmedzie medzi dvoma prípojkami na rovnakom komíne musí byť minimálne 50cm.

Na obrázku 3-vpravo, môžete vidieť príklad správneho komína.

Na rovnakom komíne nesmie byť pripojené plynové zariadenie.

Vždy, keď si všimnete, že sa ťah komína sa zhoršil, mali by ste vyčistiť sporák, dymovody a komín. Odstránením krezitu zaistíte správne spaľovanie a výkon sporáka, čiastenie prevádzajte vždy, keď je sporák studený. Čistenie prevádzajte najmenej 2x ročne, na začiatku a v polovici vykurovacej sezóny. Komín musí byť pravidelne kontrolovaný a čistený zodpovednou osobou (kominárom).

Na kúrenie sa odporúča drevo a drevené brikety. Používajte jedine drevené brikety alebo suché tvrdé drevo, z listnatých stromov, o maximálnej vlhkosti 20%. Pri používaní vlhkého či mokrého dreva sa počas spaľovania bude odparovať voda, zníži sa výkon a účinnosť sporáka, budú sa zanášať krezitom, tak ako aj dymovody. Používané drevo by malo byť asi 2 roky skladované na suchom vetranom mieste, aby sa jeho vlhkosť znížila pod 20%. Nikdy nepoužívajte drevo farbené, lakované alebo napustené rôznymi látkami.

Obvyklý interval dodávky paliva a množstvo paliva je 1,8kg/h.

KÚRENIE A PRIKLADANIE PALIVA

Pred prvým naložením paliva pretrite všetky smaltované povrchy sporáka suchou utierkou, aby sa predišlo spaľovaniu nečistôt na sporáku a tým vytváraniu nepríjemného zápachu. Pri prvom použití sa môže objaviť ľahký dym unikajúci z povrchu platne, ktorý čoskoro zmizne, nejedná sa o závalu.

Kúrenie v ohnisku vykonávajú v nasledovnom poradí:

- rúčku regulátora ťahu vzduchu pritiahnite k sebe,
- otvorte dvierka ohniska a popolníka,
- do ohniska vložte materiál na kúrenie (rozsekané drevo na nemastný, pokrčený papier),
- zapáľte,
- zatvorte dvierka ohniska
- po rozhození plameňa zatvorte dvierka popolníka, vložte do ohniska väčšie kusy dreva, zatvorte dvierka ohniska, priechod vzduchu znížte na polovicu posunutím rúčky regulátora prevádzky do ohniska na polovicu dĺžky. Pri použití brikiet počkajte, kým sa brikety rozžeravia, až potom môžete ovládať rúčku regulátora prevádzky.

Ako palivo sa nesmie používať olej, plyn, benzín a podobne, pretože použitie tekutého paliva vytvára podmienky na poškodenie sporáka a možnú explóziu.

Na kúrenie odporúčame drevo z listnatých stromov alebo drevené brikety. Je prísne zakázané spaľovať odpadky organického pôvodu, zvyšky potravy, predmety z umelej hmoty, horľavé a výbušné materiály, ich spaľovanie neumožňuje správnu funkciu sporáka a môže spôsobiť poruchy a znečistiť životné prostredie.

Pre správnu prevádzku sporáku, je potrebné:

- pravidelne čistiť sporák (vrátane priestoru pod rúrou na pečenie) a komín,
- pravidelné vetrať miestnosť za účelom správneho spaľovania,
- pravidelné odstraňovanie popola z popolníka sporáka,
- pravidelne odstraňovať nahromadené hrubé nečistoty a nespálené zvyšky z roštu pomocou čistiaceho náradia

REŽIMY PREVÁDZKY SPORÁKA

Sporák má štyri prevádzkové režimy, ktoré sa volia nastavením ťahu vzduchu v sporáku.

Kombinovaná prevádzka sporáka - aby ste mohli súčasne piecť v rúre, variť na platni a vyhrievať miestnosť pomocou sporáka, je treba pritlačiť páku regulátora vzduchu od seba smerom k vnútru sporáka (na začiatočnú zatahnutú pozíciu), dvierka popolníka trocha pritiahnúť k sebe.

Rýchle varenie - je umožnené rýchle zahrievanie platne, to sa dosiahne prikladaním malého množstva paliva. Súčasne musí byť páka regulátora vzduchu úplne vytiahnutá po celý čas varenia, dvierka rúry musia byť zavreté a dvierka popolníka vytiahnuté von.

Vyhrievanie - postup je rovnaký ako pri kombinovanom režime sporáka, ale s otvorením rúry, ktorá voju teplotu odovzdá okoliu.

Pečenie - postup ako pri kombinovanom režime sporáka.

Niekedy sa môže stať (napr. pri zapalovaní v prechodnom období), že komín netáhá, dym má tendenciu kumulovať sa v ohnisku alebo dokonca prenikať do miestnosti. V tomto prípade je vhodné pred zakúrením zapáliť vo vyberacích komínových dvierkach pokrčený papier alebo podpaľovač.

PREVÁDZKA SPORÁKA

Kúriť začnite miernym ohňom, pre predídanie teplotného šoku.

Nové drevo prikladajte až keď predošlé vyhorí.

Nedovoľte, aby sa rošt upchal popolom a nespálenými zvyškami paliva. Očistite rošt.

Dvierka treba otvárať nasledujúcim spôsobom: Najprv pomocou páky treba nadvihnúť (kvôli odomknutiu) a potom potiahnuť dvierka do takej polohy aby ste mohli nerušene prikladať palivo.

Ohnisko musí byť vždy uzavreté.

Keď je sporák v prevádzke, neotvárať dvierka ak to nie je potrebné, s výnimkou doby, keď je treba priložiť ďalšie palivo.

Drevo musí obsahovať maximálne 20% vlhkosti pre maximálne účinné spaľovanie. V opačnom prípade sa uvoľňujú krezit a plyny, ktoré spolu s vodnou parou vytvárajú krezit. Ak sa krezit vyskytne vo väčšom množstve, môže v komíne vzniknúť požiar.

Ak sa objaví požiar, postupujte nasledovne:

- Okamžite zavolajte hasičov,
- Znížte prívod kyslíka do komína a uhasťte oheň v sporáku,
- Nič nevkładajte do komína a dajte pozor, aby sa požiar nerozšíril na drevenú konštrukciu alebo na nejaké iné horľavé látky v okolí.
- **NIKDY NEHASTE komín vodou a NENALIEVAJTE vodu do sporáka**
- Požiar v komíne môžete hasiť iba s práškovým zariadením
- Vodou môžete hasiť iba okolitý materiál,
- Nechladte vodou okolité steny

POZNÁMKA:

Ak oheň v sporáku z nejakého dôvodu nebezpečne zosilnie, urobte nasledovné opatrenia:

Zatvorte vzduchové klapky, ktoré zabezpečujú spaľovací vzduch. Ak to bude nutné, vhodte do ohniska pre tento účel pripravený piesok alebo špeciálnu nehorľavú protipožiarnu deku.

Odporúča sa mať hasiaci prístroj.

Pred ďalším naplnením vyčistite mriežku roštu prídavnými nástrojmi, aby sa nezamedzilo prívodu čerstvého vzduchu. Popolník je treba pravidelne čistiť, aby sa uvoľnilo miesto pre ďalší popol.

Sporák je navrhnutý na prevádzku v periodickom režime. Pre udržiavanie nutného nominálneho výkonu, ohnisko sa musí periodicky naplňovať uvedeným množstvom paliva.

Sporák nie je navrhnutý na režim trvalej pahreby, alebo na režim akumulácie tepla.

ČISTENIE A ÚDRŽBA SPORÁKA

Pravidelným a správnym čistením sa umožňuje funkčná prevádzka a predĺženie životnosti sporáka. Všetky čistiace úkony vonkajších a vnútorných častí sporáku sa vykonávajú na studenom sporáku.

Čistenie vonkajších plôch - sa vykonáva pomocou mäkkej utierky, ktorá nepoškodí povrch sporáka. Chemické čistiace prostriedky môžu byť použité bez poškodenia povrchu sporáka. Nečistite farbené a smaltované povrchy drsnými (brúsnymi) čistiacimi prostriedkami.

Čistenie vnútorných plôch - pri čistení sporáka používajte ochranné rukavice. Vyčistite vnútornú stenu ohniska sporáka od nahromadenej sadze, vyzbierajte drobné a nespálené zvyšky z roštu, vyčistite popolník i nahromadený popol vo vnútri sporáka.

Odporúčame denne odstraňovať vzniknutý popol. Nedovoľte, aby sa vzniknuté množstvo popola v popolníku dotýkalo roštu.

Aby sa vyčistili kanály na prietok plyných produktov spaľovania cez sporák, vykoná sa demontáž jednotlivých častí sporáka.

Demontáž sa vykonáva v tomto poradí:

- odmontujú sa rúry dymovodu,
- pomocou pomocného náradia sa vyberie kruhová platňa,
- odstráni sa platňa alebo viac platní (počet závisí od modelu sporáka),
- demontujte dvierka rúry podľa nasledovného poradia:
 - o otvorte dvierka rúry
 - o ťahom k sebe vysuňte dno rúry, demontujte skrutky, ktoré držia dvierka

Čistenie vnútorných častí sporáka od usadenín sa prevádza po predchádzajúcej popísanej demontáži nasledovným spôsobom:

- usadeniny z ochranného plechu rúry odstránite náradím na čistenie
- očistite usadeniny z vertikálnych kanálov podľa predchádzajúceho spôsobu
- dolný povrch rúry a dno sporáka sa čistí čistiacim prostriedkom
- platňa a vložka platne sa čistí čistiacim prostriedkom

Po ukončení čistenia namontujte dvierka späť.

Čistenie sklenených plôch - sklo dvierok rúry sa počas prevádzky môže zašpiniť. Pre vyčistenie použite jemné čistiace prostriedky. Nepoužívajte abrazívne čistiace prostriedky, inak môžete sklo poškodiť. Sklo čistite za studena, až po vychladnutí.

Čistenie a údržba komína - čistenie a kontrolu komína odporúčame aspoň raz ročne alebo po dlhej dobe nečinnosti. Pravidelnou údržbou a kontrolou komína zamedzíte požiaru a zlému výkonu sporáka.

VŠEOBECNÉ PRIPOMIENKY

Ak ste splnili všetky odporúčania pre správnu inštaláciu, reguláciu prevádzky a údržbu, ktoré ponúka tento návod na použitie, bude predstavovať tento sporák bezpečné zariadenie na použitie v domácnosti.

Pred inštaláciou sporáka, odstráňte z neho ochranný obal. Dbajte na zvýšenú opatrnosť, keďže drevené laty obalu sú spájané kovovými klincami. Plastové vrece odložte na pre to určené miesto podľa predpisov o

likvidácii odpadu. Starý sporák, ktorý už nebudete používať odložte na pre to určené miesto podľa predpisov o likvidácii odpadu.

Výrobca nenesie žiadnu zodpovednosť za škody vzniknuté nedodržaním návodu na použitie a inštaláciu sporáka zo strany kupujúceho.

CHYBY PRI PREVÁDZKE A ODPORÚČANIA NA ICH ODSTRÁNENIE

Všetky reklamácie, vyhodnotené ako chyby alebo zlá funkčnosť sporáka, nahláste telefonicky alebo písomne spolu s dokladom o zakúpení tovaru svojmu predajcovi. Kontaktné údaje na distribútora sú uvedené na konci tohto návodu na použitie.

Všetky závady na sporáku opravuje výhradne autorizovaný servis výrobcu - určená osoba - dovozca.

V prípade, že nepovoláná osoba vykoná servisné alebo hocaké iné opravné úkony na sporáku, majiteľ sporáku stráca nárok na servis, ktorý je garantovaný zárukou výrobcu.

Obstaranie náhradných dielov sa vykonáva výlučne prostredníctvom výrobného servisu, na základe pozícií a obrázkov v tomto návode, alebo na základe ich popisu. S požiadavkou na náhradné diely sa najskôr obráťte na svojho predajcu.

Chyba	Možná príčina	Odstránenie chyby
Sporák slabo kúri a varí	<ul style="list-style-type: none"> Nesprávna manipulácia Zlý komín 	<ul style="list-style-type: none"> Pozorne si prečítajte a dodržujte návod na použitie V prípade, že problém pretrváva aj po dodržaní všetkých postupov z návodu, zavolajte servisnú službu
Problémy so založením ohňa	<ul style="list-style-type: none"> zatvorený regulátor prívodu vzduchu vlhké drevo nedostatočné množstvo kyslíka 	<ul style="list-style-type: none"> otvorte regulátor prívodu vzduchu a zabezpečte prívod primárneho vzduchu použite suché drevo vyvetrajte miestnosť pre zabezpečenie prívodu čerstvého vzduchu
Dym vychádza spod platne	<ul style="list-style-type: none"> zatvorený regulátor prívodu vzduchu nedostatočný ťah znečistený rošt popolom 	<ul style="list-style-type: none"> otvorte regulátor prívodu vzduchu a zabezpečte prívod primárneho vzduchu Pozorne si prečítajte návod na použitie a uplatnite rady na zabezpečenie ťahu Vyčistite rošt
Tiahlo regulácie vzduchu ide ťažko	<ul style="list-style-type: none"> zaseknutá klapka regulátora 	<ul style="list-style-type: none"> premažte klapku regulátora
Tiahlo regulácie nefunguje	<ul style="list-style-type: none"> vypadnuté tiahlo 	<ul style="list-style-type: none"> vychladnutú dosku zdvihnite a tiahlo vráťte

RADY NA OCHRANU ŽIVOTNÉHO PROSTREDIA

Obal

- Obalový materiál je 100% recyklovateľný.
- Likvidáciu odpadu vykonávajte v súlade s miestnymi predpismi.
- Obalový materiál (plastové vrecia, polystyrén, atď.) by mal byť uchovávaný mimo dosahu detí, ako potenciálny zdroj nebezpečenstva.
- Pri likvidácii a odkladaní drevených lát dbajte na bezpečnosť, pretože sú spojené kovovými klincami.

Výrobok

- Zariadené je vyrobené z materiálov, ktoré sa dajú recyklovať. Likvidácia odpadu musí byť v súlade s právnymi predpismi o ochrane životného prostredia.
- Používajte iba odporúčané palivo.
- Zakázané je spaľovanie organických a anorganických odpadov (plasty, preglejka, textil, naolejované drevo, atď.). Pretože spaľovanie uvoľňuje karcinogénne a iné škodlivé látky.

Záruka je platná od dátumu kúpy, ktorý preukážete predložením potvrdeného záručného listu (pečiatka predajného miesta, dátum a podpis predávajúceho), ďalej je nevyhnutné predložiť platnú revíziu správu komína a potvrdenie o inštalácii spotrebiča oprávnenou osobou. Záručná doba trvá 24 mesiacov.

Záruka bude zrušená, pokiaľ by sa malo zistiť, že predošlá oprava nebola vykonaná nami poverenou osobou alebo že pre opravu neboli použité originálne náhradné diely.

Pri uplatnení reklamácie žiadame o uvedenie týchto nevyhnutných údajov:

- Názov a typ výrobku - Dátum zakúpenia - Popis poruchy - Presná adresa, telefonický kontakt

Dovozca:

KINEKUS SLOVAKIA, s. r. o.

Sídlo: Kamenná 4, 010 01 Žilina

Súvisiaci priestor: Rosinská 13,

Slovenská Republika

Tel: 041/555 55 13, Fax: 041/500 50 70,

E-mail: slovakia@kinekus.sk

Vyrobené v Srbsku

Distribútor:

KINEKUS veľkoobchod

Rosinská 13, 010 08 Žilina

010 08 Žilina

Slovenská Republika

Tel: 041/555 55 00, Fax: 041/500 50 45

E-mail: kinekus@kinekus.sk, www.kinekus.sk

Záručný list
Sporáky, kachle, pece a kozuby na pevné palivoDovozca: KINEKUS Slovakia s.r.o.
Kamenná 4, 010 01 Žilina

Výrobné číslo:

Typ:

Dátum predaja:

Pečiatka predajne:

Záruka: V prípade, že sa v záručnej dobe vyskytne na sporákoch, kachliach, peciach a kozuboch funkčná alebo iná vada, nikdy ju neopravujte sami. Záručné opravy sú vykonávané výrobcom alebo jeho zástupcom. Pokiaľ ide o vymeniteľné časti, vzťahuje sa na ne záruka 2 roky. Na sklá a šamotové tehly sa záruka nevzťahuje, pretože ich prípadné rozbitie, resp. prasknutie môže nastať iba dôsledkom mechanických nárazov.

Za technické parametre, úžitkovú hodnotu a kvalitu vyhotovenia sporákov, kachlí, pecí a kozubov ručíme 2 roky odo dňa predaja spotrebiteľovi a to tak, že chyby vzniknuté následkom chybného zhotovenia odstránime v krátkom čase na naše náklady s podmienkou, že sporáky, kachle, pece a kozuby:

- boli obsluhované presne podľa návodu
- boli pripojené na komín podľa platných noriem
- neboli násilne mechanicky poškodené
- neboli vykonané úpravy, opravy a neoprávnené manipulácie

Podmienkou na priznanie záručnej doby 2 roky je, že spotrebiteľ predloží predajcovi doklad o tom, že sporáky, kachle, pece a kozuby boli inštalované odborne spôsobilou osobou. Pri reklamácii musí byť predložený riadne vyplnený a potvrdený záručný list a doklad o predaji z registračnej pokladne, príp. faktúra. Reklamáciu prijíma predajca. Pri reklamácii treba udať presnú adresu, kde je daný výrobok nainštalovaný a uviesť okolnosti, za ktorých k nej došlo. O spôsobe a mieste opravy rozhodne výrobca, resp. jeho zástupca. Pre výmenu výrobku alebo zrušenie kúpnej zmluvy platia príslušné ustanovenia Občianskeho zákonníka.

Stratený záručný list nahradíme druhým len po predložení vierohodného dokladu o kúpe dokazujúcom deň predaja (napr. pokladničný doklad s pečiatkou a podpisom predávajúceho).

Upozornenie: Požadujte od predávajúceho riadne vyplnenie záručného listu.

Pri zakúpení spotrebiča skontrolujte sklo dvierok. Prípadnú reklamáciu na poškodené sklo akceptujeme len do 15 dní od zakúpenia spotrebiča a to len v prípade, že v spotrebiči nebolo ešte zakúrené.

Je neprípustné spotrebič prevádzkovať pri **tepelnom preťažení**, to znamená:

- množstvo použitého paliva je väčšie ako je doporučené
- množstvo spaľovacieho vzduchu je väčšie ako je doporučené
- používanie neprípustných druhov palív

Tepelné preťaženie sa môže prejavit':

- deformáciou stropu ohniska
- poškodením dvierok na prikladanie paliva
- prepálením roštu
- prasknutím šamotových tehál
- zmenou farebného odtieňa povrchu kachlí

Vážení zákazníci!

Pokiaľ budete objednávať náhradné diely, prosíme, uveďte nasledovné údaje:

- typ výrobku, ku ktorému objednávate diel
- dátum výroby, výrobné číslo (ak je uvedené)
- pomenovanie žiadaného dielu alebo popis závady
- počet objednaných kusov
- presnú adresu objednávateľa

Potvrdenie o inštalácii odborne spôsobilou osobou:

dátum inštalácie:

názov a adresa osoby/firmy:

Praskliny na šamotových tehách sú normálnym javom a neovplyvňujú funkčnosť a bezpečnosť sporáka/kachlí. Tehlu treba vymeniť pokiaľ časť z nej chýba a je viditeľná konštrukcia sporáka/kachlí.

Pokiaľ je ťah komína príliš vysoký (viac ako 13 Pa), odporúčame pridať komínovú klapku na doregulovanie ťahu, aby nedošlo k prekúreniu sporáka/kachlí.

Vyhláška č. 401/2007 Z.z. Ministerstva vnútra Slovenskej Republiky ukladá prevádzkovateľovi komínových telies podľa § 20 pravidelné čistenie a kontroly komínov. Dôrazne preto upozorňujeme, že ak komín nemá platnú revíziu správu, nesmie k nemu pripojiť sporák žiaden inštalatér, pretože by došlo k porušeniu zákona č. 401/2007 Z.z. a súčasne k ohrozeniu osôb otravou kyslíčnikom uhol'natým.

pečiatka, podpis